



KICB

KYRGYZ
INVESTMENT
AND CREDIT BANK

Отчет об устойчивом развитии

Мы вносим существенный вклад в процветание Кыргызской Республики с заботой о клиентах, сообществе и окружающей среде

2025

Оглавление

Обращение Председателя Совета директоров	3	4. Корпоративное управление	19	6. Социальная ответственность	40	Приложения	59
Обращение Председателя Правления	4	4.1. Обзор корпоративного управления	4	6.1. Взаимодействие с персоналом	40	Приложение А: Указатель содержания GRI	59
1. Об Отчете	6	4.2. Взаимодействие с заинтересованными сторонами	23	6.2. Подход к управлению персоналом	40	Приложение В: Раскрытие информации с учетом рекомендаций IFRS S1	62
1.1. Подход к подготовке отчетности	6	4.3. Деловая этика, комплаенс и противодействие коррупции	25	6.3. Система мотивации и вознаграждения	44	Приложение С: Раскрытие информации с учетом рекомендаций IFRS S2	63
1.2. Подход к определению существенных тем	7	4.4. Интегрированное управление рисками	28	6.4. Обучение персонала	45	Приложение D: Глоссарий	64
1.3. Профиль Банка	8	4.5. Кибербезопасность	29	6.5. Развитие HR-бренда и корпоративная культура	46	Приложение E: Контактная информация	66
1.4. Ключевые финансовые результаты 2025 года	9	4.6. Конфиденциальность данных	30	6.6. Вклад в социальное развитие и благотворительность	47		
1.5. Ключевые показатели в области устойчивого развития	10	5. Ответственное ведение бизнеса	32	7. Экологическая ответственность	50		
2. Устойчивое развитие и ESG	12	5.1. Цифровая трансформация и финансовая инклюзия	32	7.1. Подход к управлению вопросами экологической ответственности	50		
2.1. Стратегия устойчивого развития	12	5.2. Участие во внешних инициативах и экспертная деятельность	33	7.2. Управление климатическими рисками и возможностями	50		
2.2. Устойчивое финансирование	13	5.3. МСБ и корпоративный бизнес	34	7.3. Выбросы парниковых газов	51		
2.3. Налоговая политика и прозрачность	14	5.4. Микрокредитование	35	7.4. Водопотребление	55		
3. Вклад Банка в достижение целей устойчивого развития ООН	16	5.5. Поддержка женщин- предпринимательниц	36	7.5. Управление отходами	56		
3.1. Вклад Банка в достижение целей устойчивого развития ООН	16	5.6. Устойчивая цепочка поставок и ответственные закупки	38	7.6. Энергопотребление и энергоэффективность	56		
3.2. Соответствие существенных тем целям устойчивого развития ООН	17						

Обращение Председателя Совета директоров

Уважаемые партнёры, коллеги и заинтересованные стороны!

2025 год стал для ЗАО «Кыргызский Инвестиционно-Кредитного Банка» периодом дальнейшего системного развития и интеграции принципов устойчивого развития в структуру корпоративного управления. Для Совета директоров ESG-повестка служит неотъемлемой частью общей стратегии, формируя надежный фундамент долгосрочной финансовой стабильности и эффективного управления рисками.

В отчетном периоде Совет директоров сосредоточился на формировании сквозного контура стратегического надзора. Включение экологических и социальных факторов в фокус внимания Комитета по рискам позволило гармонично объединить видение акционеров с операционной практикой. Банк начал поэтапное внедрение концепции двойной существенности, которая призвана оценивать взаимосвязь между влиянием KICB на экономику и воздействием внешних, прежде всего климатических, факторов на качество кредитного портфеля.

Значимым подтверждением выбранного стратегического курса стал дебютный выпуск Облигаций устойчивого развития на сумму 1,3 млрд сомов. Успешная независимая верификация этого выпуска и признание со стороны международных финансовых институтов подтверждают высокую прозрачность управления целевым капиталом и приверженность KICB лучшим мировым практикам.

Совет директоров уделяет приоритетное внимание последовательному повышению качества нефинансовых данных. Мы разделяем важность открытости информации и рассматриваем текущий отчет как важный шаг на пути к последовательному развитию системы ESG-метрик, ориентированной на современные международные подходы к раскрытию информации.

Последовательное укрепление корпоративного управления создает прочную основу для устойчивого развития KICB и его рыночных позиций. Совет директоров продолжит формировать условия для устойчивого роста Банка, способствуя развитию и стабильности финансовой системы Кыргызской Республики.

С уважением,

Закир Махмуд

Председатель Совета директоров

ЗАО «Кыргызский Инвестиционно-Кредитный Банк»



Обращение Председателя Правления

Уважаемые клиенты, акционеры, партнеры и коллеги!

В 2025 году KICB продолжил углубление ESG-повестки интегрируя ее элементы в ежедневные бизнес-процессы. Ключевым приоритетом стало приведение операционных целей Банка в соответствие с реальными ожиданиями клиентов и общества.

Средства от выпуска Облигаций устойчивого развития на сумму 1,3 млрд сомов уже активно работают в реальном секторе экономики Кыргызстана. Банк направляет этот капитал на финансирование проектов в сфере энергоэффективности, зеленой модернизации малого бизнеса, а также на поддержку социального, женского и молодежного предпринимательства.

Параллельно был запущен пилотный проект по оценке климатических факторов на уровне кредитного портфеля. Внедрение элементов экологического анализа при рассмотрении индивидуальных проектов направлено на своевременное выявление рисков и оказание поддержки клиентам при переходе на более устойчивые модели бизнеса.

Для KICB социальная ответственность напрямую связана с технологическим совершенством. В отчетном периоде Банк модернизировал ИТ-инфраструктуру и усилил контур информационной безопасности. Обеспечение высокого уровня защиты персональных данных, обеспечение непрерывности процессов и развитие доступных цифровых сервисов выступают главными ориентирами.

В основе всех проводимых изменений стоят люди. Банк системно инвестирует в обучение команды, формируя внутреннюю экспертизу для поддержки клиентов при их переходе на зеленые модели бизнеса. В следующем периоде усилия Банка будут сфокусированы на операционной интеграции ESG-критериев в наши продуктовые решения, расширяя доступ к зеленому финансированию и обеспечивая нашим клиентам необходимую экспертизу для их перехода к устойчивым моделям бизнеса.

Я искренне благодарю весь коллектив KICB за преданность делу, а наших клиентов и партнеров – за постоянное доверие. Вместе мы создаем устойчивое будущее для Кыргызстана.

С уважением,

Ариф Махмуд Али

Председатель Правления

ЗАО «Кыргызский Инвестиционно-Кредитный Банк»



Обращение Председателя Совета директоров

Обращение Председателя Правления

1. Об Отчете

- 1.1. Подход к подготовке отчетности
- 1.2. Подход к определению существенных тем
- 1.3. Профиль Банка
- 1.4. Ключевые финансовые результаты 2025 года
- 1.5. Ключевые показатели в области устойчивого развития

2. Устойчивое развитие и ESG

3. Вклад Банка в достижение целей устойчивого развития ООН
4. Корпоративное управление
5. Ответственное ведение бизнеса
6. Социальная ответственность
7. Экологическая ответственность

Приложения

Об отчете

GRI 2-1, 2-2, 2-3, 2-4, 2-5, GRI 3-1

Подход к подготовке отчетности

Отчет об устойчивом развитии KICB за 2025 год представляет собой консолидированный обзор деятельности ЗАО «Кыргызский Инвестиционно-Кредитного Банка» (далее – Банка, ЗАО KICB, KICB) в области внедрения инструментов управления экологическими, социальными и управленческими аспектами (ESG). Документ служит инструментом информирования заинтересованных сторон о вкладе Банка в экономическое процветание страны, социальной поддержке сотрудников и общества, а также о мерах по минимизации воздействия на окружающую среду. В Отчете отражены принципы ответственного ведения бизнеса, основанные на **Целях устойчивого развития ООН (ЦУР ООН)**, и учтены интересы всех ключевых заинтересованных сторон.

В отчетном периоде Банк качественно расширил методологическую базу, применив подходы стандарта **IFRS S2 (МСФО S2)**, а также международных стандартов PCAF и GHG Protocol. Раскрытие информации по-прежнему базируется на стандартах **Глобальной инициативы по отчетности в области устойчивого развития (GRI)** в редакции 2021 года, что способствует обеспечению прозрачности и сопоставимости данных. Финансовые показатели подтверждены внешним аудитом по IFRS. Независимое внешнее заверение отчета в 2025 году не проводилось, что соответствует текущей практике поэтапного развития ESG-отчетности Банка.

Границы отчетности

Периметр Отчета охватывает деятельность ЗАО «Кыргызский Инвестиционно-Кредитный Банк» (Головной офис и филиальную сеть) на территории Кыргызской Республики, за период с 1 января 2025 года по 31 декабря 2025 года. В отличие от консолидированной финансовой отчетности, данный документ раскрывает показатели только по материнской организации (Банку), не включая данные дочерней страховой компании ЗАО «Jubilee Kyrgyzstan Insurance Company». Данный подход обусловлен фокусировкой на объектах под непосредственным операционным контролем KICB; Банк рассматривает возможность расширения периметра раскрытия в будущих периодах по мере совершенствования систем сбора данных.

Банк обеспечивает сопоставимость данных, представляя динамику показателей за 2024–2025 гг.

Методологическое уточнение: В отчетном периоде произведен ретроспективный пересчет экологических показателей за 2024 год (Энергия, ПГ, Вода). Корректировка связана с уточнением границ операционного контроля – переходом к учету ресурсов исключительно на объектах, находящихся в собственности или под операционным контролем Банка. Это изменение методологии направлено на повышение точности сравнительного анализа в будущем.

Принципы определения содержания и обеспечения качества Отчета об устойчивом развитии

При подготовке Отчета и определении перечня существенных тем Банк руководствовался фундаментальными принципами стандартов GRI, обеспечивающими полноту и достоверность раскрытия информации.

Существенность и полнота: отбор тем произведен в рамках отдельного процесса оценки значимости воздействий Банка на экономику, экологию и общество.

Контекст устойчивого развития: соотнесение деятельности Банка с глобальными вызовами и ЦУР ООН.

Точность и проверяемость: использование расчетных методик GHG Protocol и PCAF для количественных показателей.

Сбалансированность и ясность: объективное отражение результатов в доступной для заинтересованных сторон форме.

Сопоставимость и своевременность: предоставление двухлетней динамики данных (2024–2025 гг.) в установленные сроки отчетности.

Отчет утвержден советом директоров KICB 2 июня 2026.

GRI 2-4; 2-14; 3-1; 3-2; 3-3

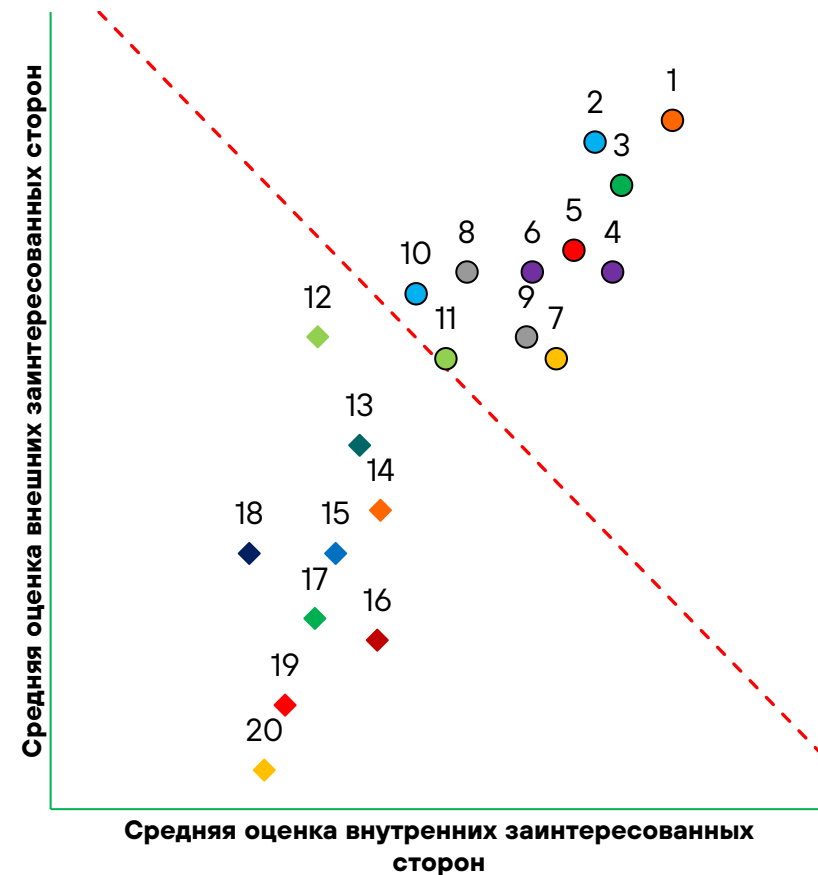
Подход к определению существенных тем

В 2025 году Банк провел комплексное исследование по актуализации существенных тем и приоритетных ЦУР ООН, результаты которого определили структуру настоящего Отчета. Процесс реализован в четыре этапа:

- **Идентификация:** Формирование широкого списка тем на основе стандартов GRI/SASB, бенчмаркинга лидеров отрасли, оценки воздействий Банка на экономику, окружающую среду и общество, а также с учетом трендов и регулятора.
- **Взаимодействие:** Проведение интегрированного опроса. Участники оценивали 20 ключевых ESG-тем и 17 ЦУР по пятибалльной шкале от «Неважно» (1) до «Очень важно» (5). Всего получено 186 ответов от представителей семи групп заинтересованных сторон (сотрудники, клиенты, партнеры, инвесторы, поставщики, СМИ, местные сообщества, эксперты и регуляторы), из которых 163 – внутренние и 23 – внешние респонденты.
- **Приоритизация:** Построение матриц по осям «Значимость для заинтересованных сторон» и «Значимость для Банка». Анализ подтвердил приоритетность кибербезопасности, цифровизации и устойчивого финансирования.
- **Верификация:** Утверждение итогового перечня тем Правлением Банка и установление прямой связи каждой темы с соответствующей ЦУР.

Приоритетность	Тема
1	Кибербезопасность и защита персональных данных
2	Цифровизация и инновация
3	Экономическая результативность и создание стоимости
4	Деловая этика, комплаенс и противодействие коррупции
5	Корпоративное управление и лидерство в устойчивом развитии
6	Управление человеческим капиталом и развитие персонала
7	Интегрированное управление рисками
8	Финансовая грамотность и защита прав потребителей
9	Доступность финансовых продуктов и услуг
10	Разнообразие, равенство и инклюзивность
11	Вклад в социальное развитие и поддержку сообществ
12	Взаимодействие с заинтересованными сторонами
13	Устойчивое финансирование и «Зеленый» портфель
14	Права человека
15	Изменение климата
16	Налоги и прозрачность
17	Энергопотребление и энергоэффективность
18	Ответственные закупки и управление цепочкой поставок
19	Углеродный след
20	Управление отходами и водопотребление

Детальное раскрытие по ключевым аспектам, определенным как существенные (Кибербезопасность, Цифровизация, Деловая этика), представлено в соответствующих специализированных разделах отчета.



GRI 2-1,6, 7 GRI 201-4

Профиль Банка

ЗАО «Кыргызский Инвестиционно-Кредитный Банк» (KICB) был основан в 2001 году при участии международных финансовых институтов (МФИ). За годы деятельности Банк прошел путь трансформации от института по финансированию корпоративного сектора до одного из крупнейших универсальных банков Кыргызской Республики, предоставляющего полный спектр финансовых услуг для всех сегментов рынка.

Уникальная акционерная структура Банка обеспечивает преемственность высоких стандартов корпоративного управления и внедрение передовых систем риск-менеджмента. Сегодня KICB сочетает экспертизу в долгосрочном кредитовании реального сектора экономики с развитием высокотехнологичных сервисов для населения. Интегрируя принципы ответственного финансирования в бизнес-модель, Банк выступает стратегическим партнером государства и международных организаций в реализации программ устойчивого экономического развития и финансовой инклюзии.

Головной офис Банка расположен в городе Бишкек, по адресу
бульвар Эркиндик 21.

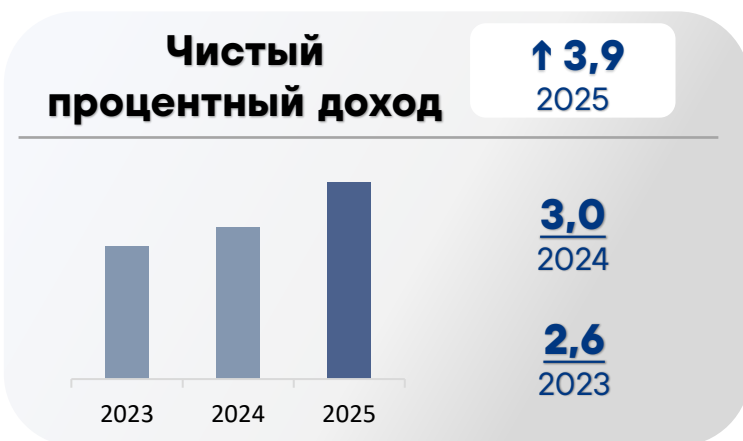
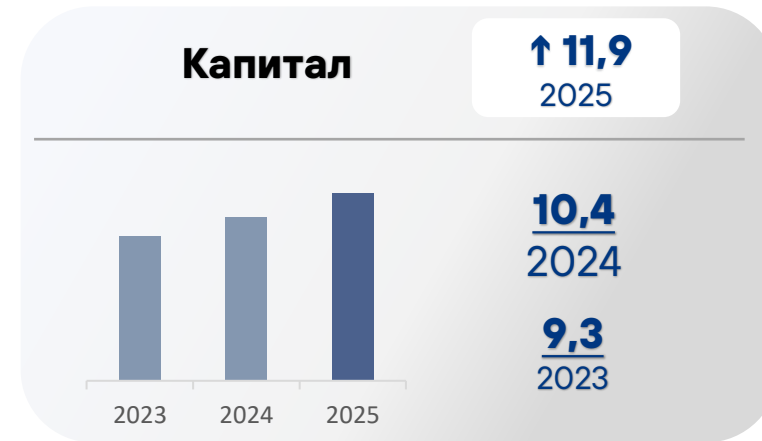
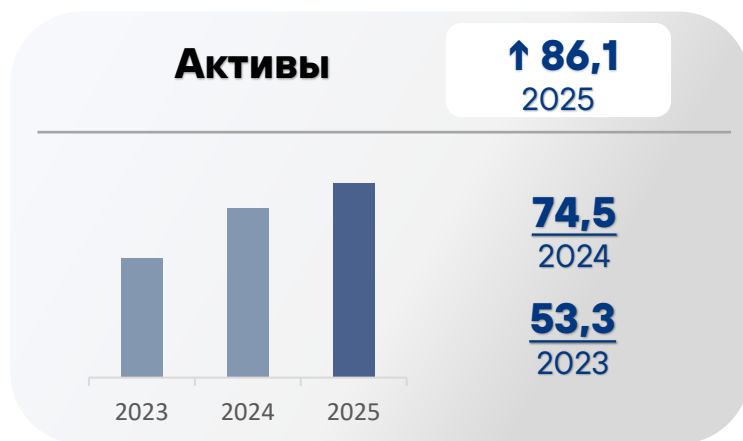


Сотрудники

1,4тыс.**24** филиала**29** сберегательных касс**4** пункта обслуживания
клиентов

GRI 2-1; 2-2; 2-3; 2-4; 2-5; 3-3

Ключевые финансовые результаты 2025 года, млрд. сом, на конец периода.



Ключевые показатели в области устойчивого развития

1,3

млрд. сом

Выпуск облигаций устойчивого развития - целевое финансирование зеленых и социальных проектов.

Инвестиции в устойчивое развитие

49,8

млн. сом

Социальные инвестиции в благотворительные проекты в сферах образования, здравоохранения, экологии, культуры и спорта, а также поддержки сотрудников

Социальная ответственность и поддержка сообществ

1,0

млрд. сом

Налоговые отчисления в бюджет страны

Налоговые выплаты

63 %

Доля женщин среди сотрудников Банка

58 %

Доля женщин среди руководящих кадров

44 %

Доля женщин среди заемщиков

Гендерный баланс



Обращение Председателя Совета директоров

Обращение Председателя Правления

1. Об Отчете

2. Устойчивое развитие и ESG

2.1. Стратегия устойчивого развития

2.2. Устойчивое финансирование

2.3. Налоговая политика и прозрачность

3. Вклад Банка в достижение целей устойчивого развития ООН

4. Корпоративное управление

5. Ответственное ведение бизнеса

6. Социальная ответственность

7. Экологическая ответственность

Приложения

Устойчивое развитие и ESG

GRI 2-12, 2-13

Архитектура управления устойчивым развитием: Модель интегрированного управления

KICB придерживается модели «бесшовной интеграции» (Seamless Integration), при которой функции управления устойчивым развитием внедрены в действующую структуру корпоративного управления. Данный подход соответствует международным лучшим практикам и обеспечивает прямую связь между ESG-повесткой и операционной деятельностью. Система управления базируется на каскадировании ответственности от стратегического уровня до конкретных бизнес-процессов, что направлено на содействие институциональной устойчивости Банка.

Совет Директоров и Комитет по рискам

Высший уровень надзора за реализацией ESG-стратегии осуществляет Совет Директоров.

- **Функции:** Определение стратегических ориентиров развития Банка на основе интеграции ESG-факторов, мониторинг прогресса в области устойчивого развития, а также контроль поэтапного внедрения передовых международных практик раскрытия информации с особым фокусом на климатические риски.
- **Механизм контроля:** Профильный Комитет по рискам анализирует нефинансовые показатели и результаты пилотных оценок воздействия климатических факторов на кредитный портфель, обеспечивая планомерное развитие риск-ориентированного управления. Совет Директоров регулярно рассматривает отчетность по значимым ESG-аспектам деятельности Банка.

Исполнительная вертикаль и Лидерство: Правление

Председатель Правления обеспечивает общее стратегическое руководство и содействие интеграции ESG-принципов в бизнес-модель Банка. Роль Правления заключается в консолидации усилий подразделений для обеспечения долгосрочной ценности для акционеров и заинтересованных сторон.

Курирующий член Правления: Исполнительная ответственность

Прямая ответственность за операционную реализацию ESG-стратегии закреплена за профильным членом Правления.

- **Управленческий мандат:** Координация внедрения принципов ответственного банкинга и надзор за достижением KPI в области устойчивого финансирования.
- **Методологический хаб:** Под непосредственным руководством курирующего члена Правления функционирует ESG-координатор, который обеспечивает соблюдение требований регулятора и международных стандартов, выступает фасилитатором между бизнес-подразделениями, а также консолидирует данные для принятия управленческих решений.
- **Кросс-функциональность:** Данная структура управления направлена на оперативное масштабирование ESG-инициатив на всех уровнях организации, повышение эффективности внутренних коммуникаций и обеспечение персональной ответственности руководителей по своим профилям.

Кредитный комитет: Интеграция в процесс принятия решений

Инструментом практической реализации ESG-политики является Кредитный комитет. В 2025 году механизмы оценки нефинансовых рисков при рассмотрении заявок были усовершенствованы, что обеспечивает структурированный анализ заемщиков.

ESG-скоринг: Использование специализированных чек-листов (на базе методологий Европейского банка реконструкции и развития / Международной финансовой корпорации) позволяет проводить системную проверку заемщиков на соответствие экологическим и социальным стандартам. Данный инструмент является обязательным этапом андеррайтинга для корпоративного сегмента и малого и среднего бизнеса (далее – МСБ).

Управление климатическими рисками: Интеграция тепловых карт рисков (Heatmap) в процесс принятия решений направлена на содействие идентификации Банком как переходных, так и физических климатических рисков (засухи, дефицит ресурсов). Это способствует формированию устойчивого портфеля и снижению рисков обесценения активов в результате энергетического перехода и изменений климата.

Эффективность структуры

Интегрированная модель поддерживает адаптивность Банка к требованиям регулятора и ожиданиям инвесторов. Данный подход отражает позиционирование KICB как института, нацеленного на устойчивое развитие.

GRI 203-1

Устойчивое финансирование

Для KICB устойчивое финансирование является долгосрочной стратегической практикой. Деятельность в 2025 году стала продолжением стратегии, направленной на содействие синхронизации внутренних процессов Банка с Зеленой таксономией Кыргызской Республики. Основой устойчивого портфеля остаются программы, подтверждающие свою результативность на протяжении ряда лет:

- **Партнерство с Европейским Банком Реконструкции и Развития (далее - ЕБРР):** KICB выступает партнером ЕБРР в реализации проектов в области энергоэффективности, активно содействуя формированию ESG-культуры и продвижению принципов устойчивого роста на рынке. Предоставляя клиентам финансирование и проверенные технологические решения, Банк помогает им повышать экономическую эффективность бизнеса за счет оптимизации энергопотребления, наглядно демонстрируя долгосрочные преимущества «зеленых» технологий.
- **Собственные «Зеленые» продукты:** Программы «Теплый дом» и «Энергоэффективный», запущенные Банком задолго до отчетного периода, продолжают расширяться, делая решения по энергосбережению доступными для широких слоев населения.
- **Финансовая инклюзия - «Мыкты Айым»:** Поддержка женского бизнеса стала в 2025 году ключевым сегментом устойчивого портфеля. Банк развивает ESG-культуру и управленческие компетенции женщин-предпринимателей, помогая им создавать эффективные бизнес-модели и подтверждая социальную роль KICB в развитии сообществ.

Облигации устойчивого развития

Выпуск облигаций на сумму 1,3 миллиарда сомов в 2025 году стал новым этапом развития, позволившим привлечь дополнительный капитал в национальной валюте для расширения уже существующих программ.

- **Методологический фундамент:** Основой выпуска стала разработанная Банком Концепция устойчивого финансирования (Sustainable Finance Framework). Этот стратегический документ определяет критерии отбора проектов, механизмы управления средствами и формат отчетности о воздействии, обеспечивая соответствие деятельности Банка международным стандартам.
- **Независимая верификация (SPO):** Подтверждением зрелости Концепции стало получение независимого заключения (Second Party Opinion) от агентства S&P Global Ratings. Верификация подтвердила, что практики KICB соответствуют принципам ICMA и LMA, что поддерживает прозрачность использования средств для действующих и будущих партнеров.
- **Признание международных институтов:** Выкуп всего объема выпуска облигаций Международной финансовой корпорацией (далее - МФК), входящей в Группу Всемирного банка, стал признанием высокого качества Концепции и системы управления рисками Банка. Проект позволил увеличить объемы кредитования социальных и экологических инициатив, сохраняя устойчивость к валютным колебаниям.

Методологическая база и мониторинг воздействия

Система устойчивого финансирования KICB базируется на сочетании международных стандартов отбора активов и строгом контроле операционных рисков.

- **Классификация и отбор (Концепция):** Идентификация и классификация продуктов в кредитном портфеле осуществляются на базе разработанной Концепции устойчивого финансирования. В 2025 году методология отбора проектов была актуализирована с учетом принципов Зеленой таксономии Кыргызской Республики, что обеспечивает соответствие активов как государственным приоритетам, так и международным требованиям.
- **Управление рисками (ESMS):** Контроль экологических и социальных рисков на всех этапах кредитного цикла обеспечивается через действующую в Банке систему ESMS (Environmental and Social Management System).
- **Развитие отчетности:** Банк совершенствует систему нефинансовой отчетности, развивая инструменты регулярного сбора данных о воздействии (Impact Reporting). Взаимодействуя с заемщиками, Банк помогает им оценивать полезный эффект от внедрения «зеленых» решений. По мере накопления статистики планируется раскрытие консолидированных показателей эффективности, включая данные по экономии ресурсов и поддержке целевых групп населения.

GRI 207-1, 207-2, 207-3

Налоговая политика и прозрачность

KICB осознает, что налоговые отчисления являются ключевым механизмом распределения экономической ценности и основой для реализации государственных социальных программ. Банк рассматривает добросовестное исполнение налоговых обязательств как неотъемлемый элемент своей ответственности перед обществом и государством.

Подход к налогообложению и управление рисками

Деятельность Банка в налоговой сфере регулируется принципами прозрачности, подотчетности и строгого соблюдения законодательства Кыргызской Республики.

Централизация управления: За администрирование налоговых вопросов отвечает Управление бухгалтерского учета. Система внутреннего контроля обеспечивает своевременность и точность расчетов по всем видам налогов и сборов.

Этическое планирование: KICB придерживается политики нулевой толерантности к уклонению от уплаты налогов и не использует структуры, целью которых является искусственное сокращение налоговой базы. Банк стремится к тому, чтобы налоговые выплаты соответствовали реальной экономической деятельности в регионах присутствия.

Верификация данных: Все показатели налоговой отчетности проходят обязательную проверку в рамках ежегодного внешнего аудита финансовой отчетности, проводимого международной компанией. Полная прозрачность данных обеспечивается публикацией финансовых отчетов на официальном сайте Банка.

Минимизация споров: Благодаря открытому диалогу с Государственной налоговой службой (ГНС), Банк стремится минимизировать риски возникновения разногласий. Регулярный мониторинг изменений в законодательстве позволяет Банку оперативно адаптировать учетные процессы и избегать правовых неопределенностей.

Экономический вклад и подотчетность

KICB подтверждает статус одного из крупнейших налогоплательщиков финансового сектора Кыргызской Республики. Динамика налоговых выплат Банка демонстрирует устойчивую восходящую траекторию, соразмерную физическому росту бизнеса, увеличению капитала и расширению рыночного присутствия.

Показатели 2025 года: Эффективное управление капиталом позволило KICB направить 1 млрд. сом на выплату налогов в бюджет страны.

По сравнению с 2024 годом наблюдается стабильный рост выплат. Это подтверждает соразмерный вклад Банка в бюджет республики параллельно с его развитием.

Примечание: В отчёте за 2025 год данные по налогам, уплаченным в 2024 году, были приведены в соответствие с уточнёнными сведениями, полученными от налоговых органов по результатам проведённых сверок. Корректировка носит технический характер и не влияет на финансовые показатели отчетного периода.

Как активный член Международного делового совета (МДС) и Союза банков Кыргызстана, KICB вовлечен в экспертное обсуждение вопросов налогообложения. Банк выступает за совершенствование налогового администрирования и внедрение цифровых механизмов взаимодействия, что способствует формированию справедливой бизнес-среды в стране.

Полная финансовая отчетность, раскрывающая структуру налоговых расходов, доступна в открытом доступе на официальном сайте Банка: <https://kicb.net>.



Обращение Председателя Совета директоров

Обращение Председателя Правления

1. Об Отчете

2. Устойчивое развитие и ESG

3. Вклад Банка в достижение целей устойчивого развития ООН

3.1. Вклад Банка в достижение целей устойчивого развития ООН

3.2. Соответствие существенных тем целям устойчивого развития ООН

4. Корпоративное управление

5. Ответственное ведение бизнеса

6. Социальная ответственность

7. Экологическая ответственность

Приложения

Вклад Банка в достижение целей устойчивого развития ООН

Для KICB интеграция целей устойчивого развития (ЦУР) в бизнес-стратегию является инструментом создания долгосрочной ценности для общества и экономики. В 2025 году Банк актуализировал свои приоритеты, обеспечив строгую преемственность между выявленными существенными темами (см. стр. 7) и реализуемыми социальными инициативами.

Стратегическая интеграция приоритетов заинтересованных сторон

На основе результатов комплексного опроса и анализа воздействия, Банк сфокусировал ресурсы на ключевых направлениях, где его экспертиза и финансовые возможности приносят максимальный эффект:

Развитие человеческого капитала и инклюзивность (ЦУР 3, 4, 5):

В ответ на высокий общественный запрос на «Социальное развитие» и «Управление персоналом», KICB реализует комплексные программы в сфере образования и здравоохранения. Особое внимание Банк уделяет обеспечению равных возможностей, выступая стратегическим партнером в проектах по поддержке женского предпринимательства и развитию STEM-компетенций (программы «Мыкты Айым», партнерство с ЕБРР).

Цифровая трансформация и инновационная инфраструктура (ЦУР 8, 9):

Темы «Кибербезопасность» и «Цифровизация», признанные наиболее существенными в 2025 году, находят отражение в развитии цифровых банковских сервисов и поддержке технологического образования. Это способствует повышению финансовой инклюзии и экономической результативности как Банка, так и его клиентов.

Экологическая ответственность и устойчивое партнерство (ЦУР 13, 17):

Банк выстраивает свою деятельность через призму ответственного финансирования и глобального партнерства. Сотрудничество с международными организациями (AKDN, ЕБРР, МФК, НОКП, МОФ «Инициатива Розы Отунбаевой» и др.) позволяет Банку масштабировать проекты по озеленению территорий и применению стандартов устойчивого развития в финансовый сектор.

Результаты реализации социальных и экологических инициатив

Верифицированные цели Банка трансформируются в ежегодные планы действий с измеримыми показателями. Далее представлены ключевые проекты и инициативы, реализованные Банком в отчетном периоде для достижения приоритетных ЦУР.



Соответствие существенных тем целям устойчивого развития ООН



Хорошее здоровье и благополучие

- **Забота о персонале:** Реализация программы добровольного медицинского страхования (ДМС) для 227 сотрудников, включая расширенный пакет профилактических обследований.
- **Безопасность:** Обеспечение 100% соответствия рабочих мест стандартам охраны труда и проведение регулярных тренингов.
- **Социальный вклад:** Поддержка научно-практического потенциала страны в борьбе с социально значимыми заболеваниями. KICB внес вклад в размере 43,7 млн. сом в рамках финансирования, предоставленного Организацией Ага Хана по Развитию, для поддержки создания первого в Кыргызстане высокотехнологичного горного госпиталя в Нарыне. Госпиталь будет специализироваться на диагностике, профилактике и лечении сердечно-сосудистых заболеваний.



Гендерное равенство

- **Женское предпринимательство:** В 2025 году объем выданных кредитов женщинам-предпринимателям в кредитном портфеле МСБ составил 3,3 млрд. сом, что составляет 40% от общего финансирования МСБ к этому году.
- **Лидерство и менторство:** Развитие партнерства с ЕБРР в рамках программы «Женщины в бизнесе», включая проведение 3 обучающих воркшопов для 53 участниц.
- **Внутренняя политика:** Соблюдение принципов равной оплаты труда и равных возможностей: женщины составляют 42% от общего числа руководителей среднего и высшего звена.



Индустриализация, инновации и инфраструктура

- **Цифровая трансформация:** Рост числа активных пользователей мобильного банкинга KICB и KICB Business 447 159 человек за счет внедрения новых сервисов (онлайн-кредитование, QR-платежи), что на 192% выше показателей 2024 года.
- **Поддержка МСБ и корпоративного бизнеса:** Обслуживание более 280 компаний реального сектора экономики, из них 71 женщины предпринимательниц, предоставление финансирования на развитие инфраструктуры и производства.
- **Инновационные карты:** Выпуск 60 717 новых банковских карт, включая бесконтактные и виртуальные решения.



Качественное образование

- **Инклюзия в регионах:** Продолжение инвестиций в проект «Центры развития на джайлоо», обеспечивший доступ к дошкольному образованию для 1800 детей в летний период.
- **Поддержка талантов:** Реализация ежегодной Стипендиальной программы: выделение грантов на обучение 20 студентам из 13 вузов Кыргызстана на общую сумму 1,3 млн сомов.
- **Корпоративное обучение:** Проведение 169 внутренних и внешних тренингов для сотрудников, направленных на развитие Hard и Soft skills.



Достойная работа и экономический рост

- **Экономический вклад:** Обеспечение стабильной занятости для 1 371 человек и расширение штата на 4,74 % по сравнению с 2024 годом.
- **Финансовая инклюзия:** Расширение сети обслуживания в отдаленных регионах: открытие ИТ центра, 1 пункта обслуживания, увеличение количества Банкоматов на 68 единиц и Платежных терминалов на 65 единиц.
- **Этика бизнеса:** Строгое соблюдение Кодекса этики и политик в области прав человека, исключая любые формы принудительного труда.



Борьба с изменением климата

- **Устойчивое финансирование:** Активное продвижение «зелёных» и «социальных» продуктов Банка в рамках программы KygSEFF и **выпуска Облигаций устойчивого развития.**
- **Ответственный банкинг:** Улучшение системы оценки экологических и социальных рисков (ESMS) при принятии решений о кредитовании клиентов.
- **Зеленый офис:** Внедрена системы раздельного сбора отходов в головном офисе Банка. Продолжаются меры по повышению энергоэффективности и снижению потреблению ресурсов.
- **Озеленение:** Высадка 1800 деревьев и благоустройство 12 образовательных учреждений».



Партнерство в интересах устойчивого развития

- **Международное сотрудничество:** Реализация совместных инициатив с ЕБРР, МФК, АБР, ПРООН, GIZ в области устойчивого финансирования и экологии.
- **Локальные инициативы:** Участие в качестве генерального партнера/партнера в национальных эко-акциях и форумах и совместных инициативах по финансовой грамотности с Национальным банком Кыргызской Республики.

Обращение Председателя Совета директоров

Обращение Председателя Правления

1. Об Отчете

2. Устойчивое развитие и ESG

3. Вклад Банка в достижение целей устойчивого развития ООН

4. Корпоративное управление

4.1. Обзор корпоративного управления

4.2. Взаимодействие с заинтересованными сторонами

4.3. Деловая этика, комплаенс и противодействие коррупции

4.4. Интегрированное управление рисками

4.5. Кибербезопасность

4.6. Конфиденциальность данных

5. Ответственное ведение бизнеса

6. Социальная ответственность

7. Экологическая ответственность

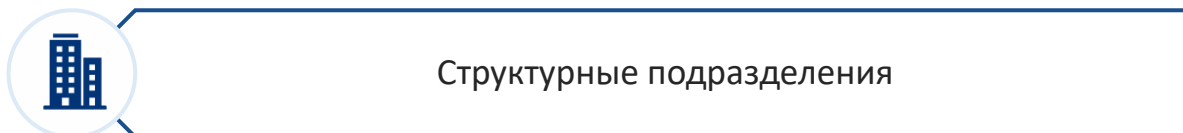
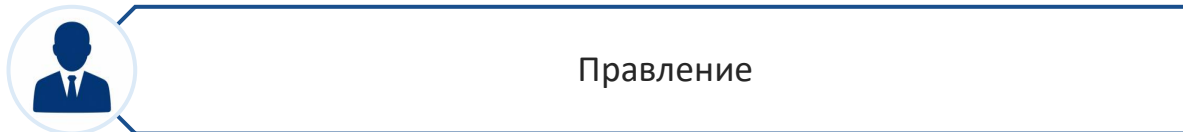
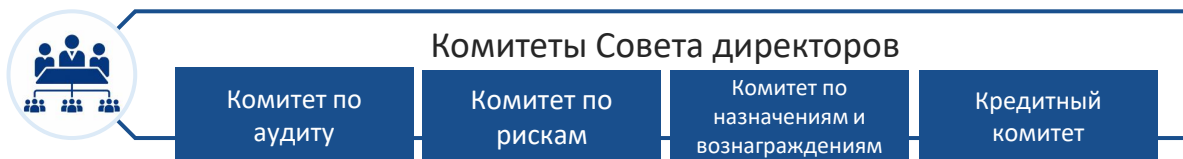
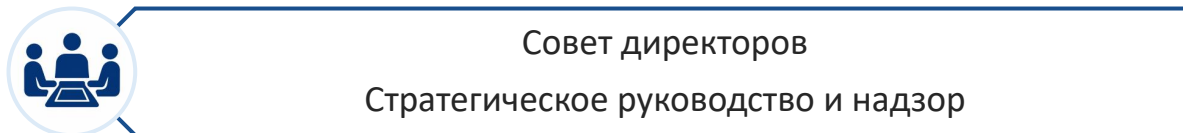
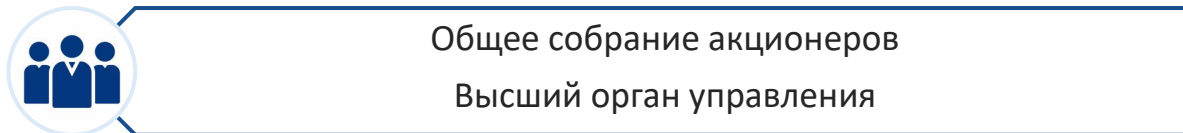
Приложения

Обзор корпоративного управления

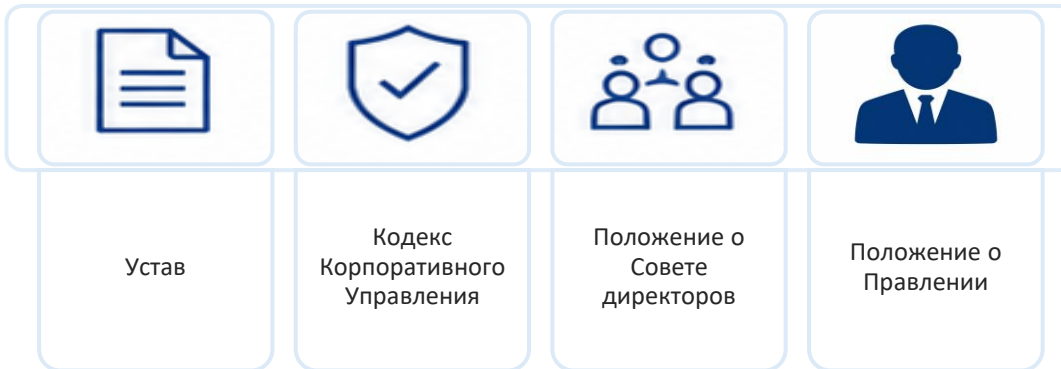
GRI 2-9, 2-10, 2-11, 2-12, 2-13, 2-14, 2-17, 2-18, 2-19, 2-20, 2-21, 2-22, 2-23, 2-24, 2-29, 3-3, 201-2, 405-1, IFRS S1

Система корпоративного управления Банка построена в соответствии с законодательством Кыргызской Республики, внутренними нормативными документами Банка и принципами прозрачности, подотчетности, ответственности и эффективного распределения полномочий.

Основу системы составляют Общее собрание акционеров, Совет директоров и Правление. Общее собрание акционеров является высшим органом управления. Совет директоров осуществляет стратегическое руководство, контроль деятельности исполнительных органов, надзор за системой управления рисками и внутреннего контроля, а также рассматривает вопросы устойчивого развития. Правление отвечает за текущее операционное управление и реализацию стратегий, политик и решений, утвержденных Советом директоров.



Корпоративное управление Банка поддерживается системой внутренних документов, основными из которых являются: Устав, Кодекс корпоративного управления, Положение о Совете директоров и Положение о Правлении. Эти документы определяют полномочия органов управления, порядок их взаимодействия, требования к подотчетности, этическому поведению и предотвращению конфликта интересов.





Общее Собрание акционеров Высший орган управления Банка

Принимает решения по ключевым вопросам деятельности Банка в соответствии с законодательством Кыргызской Республики и внутренними документами Банка.



Совет директоров Стратегическое руководство и надзор

Осуществляет стратегическое руководство Банком, контролирует деятельность исполнительных органов и надзор за системой управления рисками и корпоративного управления.



Комитеты Совета директоров

4
 комитета



Комитет по
 аудиту



Комитет по
 управлению
 рисками



Комитет по
 назначениям и
 вознаграждениям



Кредитный
 комитет



Профильные комитеты обеспечивают предварительное рассмотрение ключевых вопросов и повышают качество надзора со стороны Совета директоров



2
 Общих
 собрания
 акционеров



15
 заседаний
 Совета

GRI 2-9, 2-10, 2-11, 2-12, 2-13, 2-14, 2-17, 2-18, 2-19, 2-20, 2-21, 2-22, 2-23, 2-24, 2-29, 3-3, 201-2, 405-1, IFRS S1

Совет директоров Банка состоит из 9 человек, треть из которых — независимые члены Совета директоров



Закир Махмуд

Должность:

Председатель Совета директоров,

Председатель Комитета по назначениям и вознаграждениям

Дата

избрания/переизбрания:

13.12.2024

Образование: Степень магистра делового администрирования (MBA) и степень магистра технических наук (MS Engineering) Калифорнийского университета в Лос-Анджелесе (UCLA); Степень бакалавра технических наук (BE Engineering) Колледжа NED в Карачи.

Компетенции: Более 40 лет международного опыта на руководящих позициях в ведущих банковских институтах Европы, Ближнего Востока и Пакистана. Глубокая экспертиза в масштабной трансформации финансовых институтов, корпоративном управлении и ведении бизнеса на развивающихся рынках. В 2001 году удостоен французского ордена «За заслуги» (Chevalier de L'Ordre National du Mérite), в 2005 году — государственной награды Пакистана «Звезда отличия» (Sitara-e-Imtiaz).

Занимаемые должности: Председатель Попечительского совета Университета Ага Хана; Председатель Совета директоров Jubilee Life Insurance Co. (Пакистан); Член Совета директоров Aga Khan Agency for Microfinance (Швейцария).



Шаффик Джарамши

Должность:

Заместитель
 Председателя Совета директоров

Дата

избрания/переизбрания:

29.03.2024

Образование: Высшее образование (Университет Трента / Trent University); Степень магистра наук (MSc) в области экономики и информационных систем Лондонской школы экономики (LSE).

Компетенции: Более 30 лет международного банковского опыта на руководящих позициях. Глубокая экспертиза в сфере риск-менеджмента (управление кредитными, операционными и рыночными рисками), стратегический надзор за деятельностью финансовых институтов в Азии и Африке. Внедрение передовых стандартов корпоративного управления, комплаенса и профессиональный аудит крупных инвестиционных проектов.

Занимаемые должности: Руководитель банковского направления Фонда Ага Хана по экономическому развитию (AKFED, ОАЭ); Член Совета директоров Habib Bank Limited (HBL, Пакистан); Член Советов директоров Diamond Trust Bank (в Танзании, Уганде и Кении) и Международного банка Таджикистана.



Тарик Масауд

Должность:

Член Совета директоров

Дата

избрания/переизбрания:

24.11.2025

Образование: Степень магистра наук (MSc) Школы восточных и африканских исследований Лондонского университета (SOAS); Степень магистра делового администрирования (MBA) Лахорского университета управленческих наук (LUMS).

Компетенции: Более 30 лет работы в международном финансовом секторе. Профильная экспертиза в области исламского банкинга, корпоративного финансирования и стратегического планирования. Высокие компетенции в сфере управления кредитными рисками, построения и внедрения систем внутреннего контроля в крупных финансовых структурах Азии и Африки.

Занимаемые должности: Руководитель по рискам (Chief Risk Officer) Habib Bank Limited (Пакистан); Член Совета директоров HBL Asset Management Company (Пакистан).

**Андреас Клинген****Должность:**

Член Совета директоров

Дата**избрания/переизбрания:**

13.12.2024

Образование: Высшее техническое образование (Технический университет Берлина); Степень магистра делового администрирования (MBA) Роттердамской школы менеджмента.

Компетенции: Более 25 лет управленческого опыта в секторе финансовых услуг и инвестиционного банкинга. Занимал высшие руководящие посты в ведущих глобальных институтах: Lazard (Франкфурт), JPMorgan (Лондон) и Erste Group (Вена). Экспертиза в процессах слияний и поглощений (M&A), реструктуризации и приватизации активов, а также в разработке стратегий цифровой трансформации и финансовой устойчивости банков.

Занимаемые должности: Ведущий независимый неисполнительный директор и Председатель Комитета по аудиту NEPI Rockcastle B.V. (Нидерланды); Доцент (Associate Professor) в HTW Berlin (Германия).

**Канако Секине****Должность:**

Член Совета директоров

Дата**избрания/переизбрания:**

31.03.2022

Образование: Высшее образование (Университет Хитоцубаси, Токио); Степень магистра делового администрирования (MBA) Гарвардской школы бизнеса (Harvard Business School). Обладает международным сертификатом CFA.

Компетенции: Высококвалифицированный эксперт в сфере банковского дела и финансов с более чем 30-летним опытом работы в секторе финансовых услуг в странах Центральной и Восточной Европы, а также на постсоветском пространстве. Занимал руководящие должности в Европейском банке реконструкции и развития (ЕБРР), где успешно руководил проектами по организационной трансформации. Обладает глубокой экспертизой в области прямых инвестиций, управления рисками, а также разработки и внедрения стратегий и политик в сфере ESG (экологического, социального и корпоративного управления).

Занимаемые должности: Независимый неисполнительный директор Toa Corporation (Токио, Япония).

**Канатбек Тургунбеков****Должность:**

Член Совета директоров

Дата**избрания/переизбрания:**

13.12.2024

Образование: Высшее образование (Кыргызский сельскохозяйственный институт в Бишкеке и Кыргызский государственный национальный университет).

Компетенции: Масштабный опыт государственного управления и руководства стратегическими объектами Кыргызской Республики. Экспертиза в области операционного менеджмента в банковской сфере, управления активами и развития финансовых институтов на национальном уровне. Стратегическое планирование, надзор за соблюдением нормативно-правовых требований регулятора, навыки антикризисного управления и оптимизации внутренних бизнес-процессов организации.

Занимаемые должности: Член Совета директоров ЗАО «Кыргызский Инвестиционно-Кредитный Банк» (KICB).

**Марина Петров****Должность:**

Независимый член Совета директоров, Председатель Комитета по аудиту

Дата

избрания/переизбрания:

11.03.2024

**Андреас Цайслер****Должность:**

Независимый член Совета директоров, Председатель Комитета по рискам

Дата

избрания/переизбрания:

24.11.2025

**Жан Шеваль****Должность:**

Независимый член Совета директоров

Дата

избрания/переизбрания:

24.11.2025

Образование: Высшее экономическое образование (Московский государственный университет им. М.В. Ломоносова, МГУ).

Компетенции: Обширный 25-летний опыт работы на руководящих позициях в Европейском Банке Реконструкции и Развития (ЕБРР, 1995–2020 гг.), включая пост Заместителя главы представительства ЕБРР в Украине. Экспертиза в области казначейства, проектного финансирования, управления активами и мониторинга деятельности банковских структур в Восточной Европе и СНГ. Глубокие знания в сфере корпоративного управления и оценки кредитных рисков.

Занимаемые должности: Независимый консультант; ранее – член Совета управляющих школы PSI в Киеве.

Образование: Доктор экономических наук (Университет экономики, Берлин); Диплом в области международных финансов (Финансовый институт, Москва).

Компетенции: Более 40 лет глобального опыта в сфере проектного финансирования, корпоративного кредитования, прямых инвестиций (Private Equity) и стратегического управления на развивающихся рынках. Руководил направлением глобального финансирования финансовых институтов (Head of FI Global Equity) в немецкой инвестиционной корпорации DEG. Экспертиза в области казначейства, аудита и построения систем управления рисками.

Занимаемые должности: Член Совета директоров Акционерного инновационного коммерческого банка «Ипак Йули» (Ташкент, Узбекистан).

Образование: Высшее инженерно-экономическое образование (Центральная школа Парижа / École Centrale de Paris); Университет Калифорнии в Беркли (UC Berkeley).

Компетенции: Более 40 лет международного опыта в корпоративном и инвестиционном банкинге, структурированном финансировании и стратегическом риск-менеджменте. Занимал руководящие должности в крупнейших финансовых группах, включая Natixis, Banque Audi France и Bank of Scotland France. Специализируется на процессах реструктуризации, сложных трансграничных сделках и обеспечении стандартов прозрачности.

Занимаемые должности: Член Совета директоров Alpha Bank (Греция); Член Совета директоров Natixis Algérie (Алжир); Председатель Совета директоров фонда Natixis Foundation (Франция); Член Совета директоров финансовой группы EFG-Hermès (Египет).

GRI 2-9, 2-10, 2-11, 2-12, 2-13, 2-14, 2-17, 2-18, 2-19, 2-20, 2-21, 2-22, 2-23, 2-24, 2-29, 3-3, 201-2, 405-1, IFRS S1

На момент выпуска отчета в состав Правления Банка входят 8 человек, двое из которых — женщины



Ариф Али

Председатель Правления Банка



Елена Таирова

Член Правления / Руководитель
 Бизнес Деятельности



Эмильбек Орозбаев

Член Правления



Елена Бубнова

Член Правления



Нурдин Илебаев

Член Правления / Руководитель
 Финансовой Деятельности



Азамат Киргизбаев

Член Правления / Руководитель
 Кредитной деятельности



Хан Хаважа Калим Улла

Член Правления / Руководитель
 Информационной Деятельности



Ришат Мухамеджанов

Член Правления / Руководитель
 Микрокредитной Деятельности

В рамках Правления действуют комитеты и рабочие группы, осуществляющие координацию деятельности и анализ информации по различным направлениям операционной деятельности Банка.

Под руководством Председателя Правления обеспечивается разработка и содействие внедрению ключевых решений и инициатив в сфере ESG, мероприятий и планов действий в области устойчивого развития, а также координация деятельности основных структурных подразделений Банка в рамках корпоративной ESG-повестки.

Заседания Правления созываются по мере необходимости Председателем Правления либо лицом, его замещающим. В отчетном периоде было проведено 46 заседаний, на которых рассмотрено 400 вопросов.

Вознаграждение членов Совета директоров и Правления

Порядок, размер и условия выплаты вознаграждений членам Совета директоров устанавливаются решением Общего собрания акционеров. Система оплаты труда членов Правления регулируется Положением об оплате труда и материальном стимулировании работников ЗАО «KICB».

Информация о суммарном размере вознаграждения членов Совета директоров и членов Правления за отчетный период раскрывается в финансовой отчетности Банка за соответствующий год.

GRI 2-29, IFRS S1, IFRS S2

Взаимодействие с заинтересованными сторонами

В соответствии со своим стратегическим Видением, KICB уделяет приоритетное внимание заботе о клиентах, обществе и окружающей среде. Банк выстраивает инклюзивный диалог со всеми заинтересованными сторонами, признавая, что долгосрочная устойчивость финансового института неразрывно связана с благополучием его экосистемы.

При формировании данного раздела Банк руководствовался принципом двойной существенности: анализировалось как влияние факторов устойчивого развития на финансовые показатели и капитализацию Банка (финансовая существенность), так и воздействие деятельности KICB на экономику, общество и климат региона (существенность воздействия).

Результаты и динамика 2025 года

В отчетном периоде Банк перешел к более глубокому анализу запросов заинтересованных сторон, интегрировав их в систему управления рисками (ERM). Ключевым достижением стало усиление контура информационной безопасности и начало системной оценки климатических факторов в рамках инвестиционного процесса.

Планы на 2026 год

Банк планирует проведение полномасштабной оценки двойной существенности (Double Materiality Assessment). Данный процесс предполагает вовлечение внешних экспертов для верификации воздействия KICB на окружающую среду и общество, что станет основой для актуализации долгосрочной ESG-стратегии и перехода на новые стандарты раскрытия информации.

Заинтересованные стороны	Цели взаимодействия	Механизмы взаимодействия
Акционеры	<ol style="list-style-type: none"> 1. Обеспечение прозрачности корпоративного управления и устойчивого развития 2. Предоставление актуальной и достоверной информации по результатам финансовой деятельности 3. Обеспечение надлежащего управления и инвестиционной привлекательности Банка 4. Обеспечение обратной связи о результатах управления и реализации ключевых решений 	<ol style="list-style-type: none"> 1. Годовые собрания, 2. Регулярная отчетность 3. Средства массовой информации 4. Корпоративный сайт
Работники	<ol style="list-style-type: none"> 1. Повышение вовлеченности персонала, развитие ESG-компетенций 2. Информирование о стратегических целях, результатах деятельности Банка и о вкладе работников в достижение целей 3. Понимание и реагирование на потребности и проблемы сотрудников 	<ol style="list-style-type: none"> 1. Внутренние тренинги, опросы, коммуникационные кампании 2. Регулярная прямая связь между руководителями подразделений и отдельными работниками 3. Корпоративные мероприятия, тимбилдинги 4. Линия доверия и этики
Клиенты	<ol style="list-style-type: none"> 1. Удовлетворение спроса на устойчивые финансовые продукты и сервисы 2. Информирование о продуктах и услугах Банка 3. Разработка и внедрение клиентоориентированных инноваций и технологий 4. Своевременное реагирование на проблемы, жалобы клиентов 	<ol style="list-style-type: none"> 1. Обратная связь, посредством телефонной линии, социальных сетей, личных встреч и обращений в мобильном приложении 2. Публикации на корпоративном сайте и SMS-информирование 3. Информирование через Интернет-банкинг и мобильное приложение 4. Исследования уровня удовлетворенности, в рамках исследования качества сервиса «Тайный покупатель», отзывы и жалобы, связанные с продуктами, услугами и взаимодействием 5. Финансовые отчеты и отчетность об устойчивом развитии

GRI 2-29, IFRS S1, IFRS S2

Заинтересованные стороны	Цели взаимодействия	Механизмы взаимодействия
Партнеры, инвесторы, доноры, международные организации	1. Реализация совместных инициатив в сфере устойчивого развития 2. Представление ESG-показателей и привлечение устойчивого финансирования 3. Участие в международных ESG-программах и привлечение грантов 4. Взаимодействие по вопросам развития финансового рынка и устойчивого развития	1. ESG-презентации 2. Участие в ESG-рейтингах, вебинары и индивидуальные встречи 3. Отчетность об устойчивом развитии 4. Корпоративный сайт
Регуляторные органы, органы государственной власти	1. Соответствие законодательству и требованиям в области устойчивого развития 2. Обеспечение предоставления актуальной и достоверной информации о результатах финансовой деятельности и соблюдении всех законодательных и нормативных требований 3. Участие в процессах разработки законодательства, которое влияет на экономику и банковскую деятельность	1. Участие в рабочих встречах 2. Информационные сообщения и письменные обращения по электронной почте / телефону 3. Регулярная отчетность 4. Проверки и запросы 5. Взаимодействие через Союз банков Кыргызстана 6. Официальные письма
Поставщики и подрядчики	1. Соблюдение стандартов устойчивого снабжения и цепочек поставок 2. Выполнение сторонами условий по заключенным контрактам и соглашениям 3. Своевременное получение продуктов или услуг, необходимых для осуществления деятельности Банка 4. Способствовать ответственному отношению поставщиков и подрядчиков к соблюдению прав человека и охране окружающей среды	1. Кодексы поведения, 2. Оценка ESG-рисков, 3. Включение условий в договоры 4. Встречи, переговоры
Население, общественные организации	1. Повышение социальной ответственности и устойчивое развитие регионов присутствия 2. Создание партнерских отношений, которые способствуют комплексной деятельности Банка в области устойчивого развития. 3. Получение информации от экспертов, сообществ и неправительственных организаций по ключевым направлениям устойчивого развития. 4. Повышение осведомленности о наших обязательствах и инициативах, направленных на снижение уровня воздействия на окружающую среду, соблюдению прав человека, поддержке социальных и экологических общественно-значимых проектов.	1. Годовой отчет, отчетность об устойчивом развитии 2. Корпоративный сайт 3. Социальные сети и СМИ 4. Участие в общественных социальных и экологических мероприятиях 5. Благотворительные акции
СМИ	1. Повышение узнаваемости ESG-инициатив, формирование репутации ответственного бизнеса 2. Диалог с соответствующими заинтересованными сторонами и широкой общественностью с целью оказания положительного влияния на поведение, которое приведет к желаемым бизнес-результатам. 3. Защита репутации Банка	1. Пресс-релизы 2. Интервью 3. Участие в форумах и конференциях 4. Корпоративный сайт 5. Социальные сети

GRI 2-23, 2-24, 2-25, 2-27, GRI 3-3

Деловая этика и корпоративная культура

Деловая этика в KICB является фундаментом доверия заинтересованных сторон, включая клиентов, партнеров и регулятора. Банк рассматривает этические нормы как интеллектуальный фильтр, интегрированный во все бизнес-процессы. Руководство Банка обеспечивает среду, в которой каждый сотрудник осознает персональную ответственность за сохранение репутации института как прозрачного и надежного партнера.

Ценности

- **Порядочность** как принцип жизни. Банк стремится к безукоризненно честному ведению бизнеса во всех сферах деятельности, всегда и везде
- **Клиентоцентричность** – партнерство как основа наших взаимоотношений с клиентом. Банк развивает партнерство во всех сферах деятельности, базируясь на принципах доверия и уважения.
- **Непрерывное улучшение** – изменения к лучшему каждый день. Банк добросовестно осуществляет свою деятельность, постоянно совершенствует свою работу и ищет лучшие средства и возможности для еще более эффективной работы.
- **Командность** – вклад каждого ценен и важен. Мы сильны единой командой профессионалов – знания, потенциал, энергия и творчество каждого делают нашу команду сильной и уникальной.

Принципы ответственного ведения бизнеса

KICB придерживается политики политической нейтральности и нулевой толерантности к любым формам недобросовестного поведения. Реализация данных принципов обеспечивается через интегрированные

механизмы противодействия коррупции, управления конфликтами интересов и финансового мониторинга, которые составляют основу системы комплаенс-контроля Банка.

Противодействие коррупции

В рамках реализации стратегии устойчивого развития Банк подтверждает свою неизменную приверженность принципам прозрачности, честности и добропорядочности. Система антикоррупционного контроля рассматривается не только как механизм защиты активов и репутации, но и как фундамент для построения доверительных отношений со всеми заинтересованными сторонами.

Деятельность Банка базируется на фундаментальном принципе «нулевой толерантности» к любым формам коррупционных проявлений. В отчетном периоде Банк сохранил устойчивую динамику в укреплении внутренней контрольной вертикали, обеспечив интеграцию высоких этических норм на всех уровнях принятия управленческих решений – от Совета директоров до каждого сотрудника.

Банк рассматривает создание эффективных антикоррупционных механизмов не просто как регуляторное требование, а как необходимое условие для поддержания системной надежности и доверия со стороны клиентов, партнеров и акционеров.

Системное внимание уделяется превентивным мерам и созданию среды, в которой открытость и профессиональная честность являются базовыми компетенциями персонала. Формирование атмосферы нетерпимости к коррупции реализуется в том числе через регулярное обучение сотрудников.

Неотъемлемой частью этой структуры выступают каналы информирования, позволяющие персоналу и третьим лицам безопасно и строго конфиденциально сообщать о любых признаках неправомерных или неэтичных действий.

В 2025 году через данные каналы не поступало подтвержденных сообщений о фактах коррупции.

Действующие механизмы обеспечения деловой этики направлены на защиту интересов Банка при взаимодействии с государственными органами, клиентами и деловыми партнерами, способствуя минимизации потенциальных рисков на ранних стадиях.

Осознавая свою роль в финансовой системе, Банк планирует и далее последовательно развивать систему противодействия коррупции, повышая ее адаптивность. Вектор развития направлен на совершенствование внутренних регламентов с опорой на передовую международную практику, актуальные требования регулятора и постоянный мониторинг эффективности внедренных инструментов. Это позволяет оперативно реагировать на изменения внешней среды, поддерживая высокий уровень защищенности бизнес-процессов.

GRI 2-17, GRI 205-2, GRI 205-3

Противодействие легализации преступных доходов и этический контроль

Руководство Банка уделяет приоритетное внимание неукоснительному соблюдению требований в области противодействия финансированию преступной деятельности и легализации преступных доходов всеми работниками, клиентами, контрагентами и партнерами. Целью данной деятельности является формирование прозрачных бизнес-процессов и надежное предотвращение использования продуктов и услуг Банка в противоправных целях. В KICB выстроена зрелая экосистема ПФТД/ЛПД, которая интегрирована во все бизнес-процессы и гарантирует полное соответствие национальным и международным регуляторным стандартам. Комплаенс рассматривается Банком не как ограничительный барьер, а как интеллектуальный фильтр, обеспечивающий общую устойчивость бизнеса.

Нормативно-правовая база и стандарты

Банк осуществляет свою деятельность в строгом соответствии с законодательством Кыргызской Республики, в частности, нормативными правовыми актами Государственной службы финансовой разведки при Министерстве финансов и Национального банка Кыргызской Республики. В своей работе KICB руководствуется передовыми практиками международных финансовых институтов, интегрируя их в операционные процессы для предоставления услуг физическим и юридическим лицам.

Специализированные политики и программы контроля

Для обеспечения системности и прозрачности в Банке внедрены и эффективно функционируют фундаментальные внутренние документы и программы:

- ✓ **Политика «Знай своего клиента»:** многоуровневая система идентификации и верификации, позволяющая детально понимать характер деятельности контрагентов.
- ✓ **Политика организации внутреннего контроля:** комплексный регламент, определяющий порядок действий всех подразделений по минимизации комплаенс-рисков.
- ✓ **Риск-ориентированный подход:** Банк фокусирует ресурсы на наиболее уязвимых направлениях, проводя глубокую проверку (Due Diligence) контрагентов и транзакций с высоким уровнем риска.
- ✓ **Постоянный мониторинг:** Банк применяет передовые технологические решения для анализа операций в режиме реального времени, что позволяет оперативно выявлять и блокировать попытки проведения незаконных платежей.

Интеллектуальный капитал

Банк рассматривает человеческий капитал как основной барьер на пути финансовых преступлений. В 2025 году 100% сотрудников профильных подразделений прошли обучение по актуальным санкционным режимам и методам выявления подозрительных операций. Специалисты комплаенс-службы регулярно повышают квалификацию, ориентируясь на глобальные тренды безопасности.

Итоги:

По итогам 2025 года в Банке не было зафиксировано подтвержденных случаев участия в легализации преступных доходов или коррупции.

Планом на 2026 год предусмотрено дальнейшее совершенствование автоматизированных систем мониторинга для повышения скорости обработки данных, а также проведение расширенных тренингов для персонала по актуальным изменениям в международном санкционном законодательстве. Банк продолжит работу по укреплению комплаенс-культуры и расширению взаимодействия с международными финансовыми институтами.



GRI 2-12, GRI 2-13, IFRS S1

Интегрированное управление рисками

Управление рисками является неотъемлемой частью деятельности банка и направлено на обеспечение его финансовой устойчивости, стабильности и долгосрочного развития.

Эффективное управление рисками – фундамент устойчивого развития Банка и важная часть ESG-стратегии.

Система риск-менеджмента обеспечивает финансовую стабильность, защищает интересы клиентов и акционеров, а также укрепляет доверие общества к Банку.

Интеграция ESG-факторов позволяет учитывать долгосрочное воздействие на окружающую среду и общество.

Роль управления рисками в ESG

Для Банка это инструмент защиты активов и основа устойчивости. Система предотвращает кризисы, обеспечивает предсказуемость и доверие инвесторов. Учет экологических и социальных рисков при кредитовании минимизирует угрозы и стимулирует поддержку устойчивых проектов.

ESG-РИСКИ

Практические меры и инструменты



Мониторинг и стресс-тестирование – оценка устойчивости портфеля в различных сценариях.



Цифровые технологии: аналитика для выявления операционных рисков и защиты от мошенничества.



Экологическая и социальная оценка проектов – анализ воздействия на окружающую среду и общество, исключение проектов с высоким ESG-риск-профилем.



Антикризисные планы: сценарии реагирования на ЧС и механизмы быстрого восстановления бизнеса.



Взаимодействие: диалог с государственными органами и общественными организациями для учета новых требований и ожиданий в области ESG.



Основные принципы управления рисками



Комплексность: охват кредитных, рыночных, операционных, правовых, репутационных и ESG рисков.



Прозрачность: регулярная отчетность и открытость перед заинтересованными сторонами.



Интеграция ESG-факторов в систему оценки проектов и инвестиций.



Культура риск-менеджмента: вовлечение сотрудников через обучение и мотивацию для формирования коллективной ответственности.



Адаптивность: обновление системы в ответ на киберугрозы, изменения законов и глобальные ESG-тренды.

ESG-риски: наш подход и меры снижения

ЭКОЛОГИЧЕСКИЕ РИСКИ

Риски, связанные с воздействием на окружающую среду

- ✓ Интеграция климатических и экологических факторов в кредитные решения
- ✓ Финансирование «зеленых» проектов и устойчивых инициатив
- ✓ Отказ от финансирования запрещенных видов деятельности
- ✓ Сокращение собственного углеродного следа
- ✓ Рациональное потребление ресурсов и управление отходами

СОЦИАЛЬНЫЕ РИСКИ

Риски, связанные с влиянием на сотрудников, клиентов и общество в целом

- ✓ Соблюдение прав человека и трудового законодательства
- ✓ Обеспечение принципов социальной ответственности перед обществом
- ✓ Защита прав потребителей
- ✓ Защита персональных данных клиентов
- ✓ Запрет на финансирование проектов с нарушением прав человека
- ✓ Обеспечение равных возможностей и инклюзивную культуру
- ✓ Гендерное равенство и недопущение дискриминации
- ✓ Поддержка социально значимых инициатив

УПРАВЛЕНЧЕСКИЕ РИСКИ

Риски, связанные с качеством управления, прозрачности и соблюдения норм

- ✓ Обеспечение соблюдения высоких стандартов корпоративного управления и деловой этики
- ✓ Поддержка прозрачности и подотчетности на всех уровнях
- ✓ Соблюдение требований законодательства и НПА Национального банка Кыргызской Республики
- ✓ Управление конфликтом интересов
- ✓ Противодействие коррупции, мошенничеству, отмыванию денег

GRI 3-3, GRI 418-1, GRI 404-2

Кибербезопасность

В эпоху цифровизации киберустойчивость является одним из ключевых факторов рыночного доверия, в связи с чем защита данных относится к числу высших стратегических приоритетов Банка. Ориентир на сертификацию ISO 27001 закрепляет этот подход, подтверждая переход к системному управлению рисками на уровне международных стандартов.

В рамках данного подхода реализуются следующие ключевые меры:

- 1** Защита от вредоносного ПО и целевых атак (EDR/APT-защита): Использование передовых платформ поведенческого анализа, которые выходят за рамки обычных антивирусов. Интеграция с технологиями «песочниц» (Sandbox) обеспечивает безопасную проверку подозрительных объектов, блокируя сложные, многоуровневые атаки (APT) на ранних стадиях.
- 2** Система обеспечения безопасности в процессе разработки программного обеспечения (DevSecOps) интегрирует защиту на всех этапах SDLC, снижая риск внедрения уязвимостей в продукты и сервисы Банка.
- 3** Управление доступом и принцип Zero Trust: Внедрение комплексной системы управления идентификацией и доступом, основанной на модели «Нулевого доверия». Меры включают многофакторную аутентификацию (MFA) для минимизации рисков, связанных с компрометацией учетных записей.

- 4** Система контроля утечек информации (DLP): реализует защиту конфиденциальных данных клиентов и партнеров, минимизируя репутационные и юридические риски, что отвечает социальной ответственности Банка перед заинтересованными сторонами.
- 5** Система контроля привилегированных пользователей (PAM): позволяет управлять доступом к ИТ-ресурсам, предотвращая злоупотребления и утечки, а также обеспечивая соблюдение принципов разделения полномочий и корпоративной этики.
- 6** Управление уязвимостями Vulnerability Management и Patch Management: Переход к модели непрерывного сканирования и анализа защищенности ИТ-инфраструктуры Банка. Мера включает автоматизированный поиск «слабых мест» в конфигурациях систем, операционном и прикладном ПО, а также выстраивание регламента установки обновлений безопасности (патчей). Приоритетность устранения уязвимостей определяется на основе анализа рисков для конкретных бизнес-процессов.
- 7** Обеспечение непрерывности бизнеса (BCP) и аварийное восстановление (DRP): Разработка и внедрение комплексной стратегии устойчивости, гарантирующей функционирование критически важных банковских процессов при любых катастрофических сценариях.
- 8** Защита сетевого периметра: Создание многоуровневого барьера безопасности с использованием межсетевых экранов нового поколения NGFW. Защищают периметр и внутреннюю инфраструктуру Банка от несанкционированного доступа и вторжений, обеспечивая устойчивость к внешним угрозам.

- 9** Система мониторинга событий информационной безопасности (SIEM): позволяет в режиме реального времени отслеживать инциденты, анализировать потенциальные угрозы и обеспечивать оперативное реагирование, что соответствует принципам подотчетности и прозрачности корпоративного управления.
- 10** Повышения осведомленности персонала: реализация комплексной программы обучения персонала, направленной на формирование навыков распознавания методов социальной инженерии и фишинга. Что позволяет минимизировать риски случайной компрометации данных. ИБ регулярно обучает работников, формируя культуру безопасности и вовлеченности, что усиливает социальный аспект ESG-подхода.
- 11** Системы инвентаризации и оценки внутренних ИТ-активов позволяют Банку эффективно управлять активами, оптимизировать использование ресурсов и выявлять потенциальные риски, соответствуя принципам устойчивого и ответственного управления.

GRI 3-3, GRI 418-1, GRI 404-2

Конфиденциальность данных

В соответствии с лучшими практиками, Банк формирует устойчивую, прозрачную и технологически зрелую экосистему кибербезопасности, направленную на защиту цифровых активов, конфиденциальной информации и доверия.

Банк рассматривает соблюдение конфиденциальности информации как ключевой элемент своей устойчивой деятельности, лежащей в основе доверия клиентов, партнеров, работников.

В условиях цифровизации банковских услуг обеспечение надежной защиты конфиденциальной информации, в том числе персональных данных, банковской тайны и внутренней служебной информации становится стратегическим приоритетом.

В целях обеспечения законной, прозрачной и безопасной обработки персональных данных Банк строго соблюдает законодательство Кыргызской Республики об информации персонального характера.

Работники Банка несут ответственность за соблюдение требований по защите и надлежащей обработке персональных данных в рамках своей деятельности. В соответствии с законодательством Кыргызской Республики, внутренними нормативными актами Банка, каждый сотрудник обязан обеспечивать конфиденциальность и безопасность информации, к которой имеет доступ.



Обращение Председателя Совета директоров

Обращение Председателя Правления

1. Об Отчете

2. Устойчивое развитие и ESG

3. Вклад Банка в достижение целей устойчивого развития ООН

4. Корпоративное управление

5. Ответственное ведение бизнеса

5.1. Цифровая трансформация и финансовая инклюзия

5.2. Участие во внешних инициативах и экспертная деятельность

5.3. МСБ и корпоративный бизнес

5.4. Микрокредитование

5.5. Поддержка женщин-предпринимательниц

5.6. Устойчивая цепочка поставок и ответственные закупки

6. Социальная ответственность

7. Экологическая ответственность

Приложения

Цифровая трансформация и финансовая инклюзия

GRI GRI 203, IFRS S1/S2

Развитие финтех-экосистемы

В 2025 году KICB продолжил реализацию долгосрочной стратегии цифровой трансформации, рассматривая инновации как фундамент финансовой инклюзии. Основной фокус был направлен на миграцию клиентской активности в дистанционные каналы обслуживания, что позволило повысить операционную эффективность и снизить экологический след за счет сокращения бумажного документооборота.

Ключевые достижения:

Стимулирование цифровых привычек: Масштабная реферальная кампания обеспечила рост базы активных пользователей мобильного приложения на 192% в отчетном периоде. Это способствовало популяризации безналичных инструментов как стандарта повседневных расчетов.

Языковая инклюзия: Внедрение поддержки китайского языка, помимо кыргызского, русского и английского, в интерфейс мобильного банкинга стало значимым шагом для обеспечения доступности сервисов участникам внешнеэкономической деятельности и иностранным партнерам.

Цифровая безопасность: Модернизация системы антифрод-мониторинга и усиление процедур аутентификации позволили снизить риски мошеннических операций при росте объема транзакций, гарантируя защиту интересов клиентов.

Интеграция G2C (Government-to-Citizen) как инструмент доступности

Банк активно участвует в реализации национальной повестки цифровизации, интегрируя государственные сервисы непосредственно в банковскую платформу. В 2025 году мобильное приложение KICB трансформировалось в «точку доступа» к важным социальным услугам.

Комплексный сервис «Мой авто»:

Разработанный и внедренный в отчетном периоде объединил наиболее востребованные услуги для автовладельцев.

- **Проверка и оплата штрафов:** Интеграция с государственными базами данных позволяет клиентам в режиме реального времени получать уведомления и производить оплату нарушений ПДД.
- **Цифровое страхование:** Реализована возможность оформления и мгновенного продления полисов ОСАГО в онлайн-режиме без необходимости посещения офисов страховых компаний.
- **Функционал «Carcheck»:** Предоставление доступа к истории транспортного средства повышает прозрачность рынка купли-продажи авто и защищает интересы клиентов.

Данная интеграция демонстрирует роль Банка как надежного партнера государства в создании удобной цифровой среды для граждан.

Международные расчеты и динамика развития

В 2025 году Банк расширил свою глобальную сеть банков-корреспондентов, установив прямые корреспондентские отношения с двумя банками Объединенных Арабских Эмиратов, входящих в число крупнейших финансовых институтов данного региона.

- **Для бизнеса:** Наличие прямого канала расчетов позволило сократить время проведения платежей в дирхамах ОАЭ по международным контрактам и минимизировать комиссии посредников.
- **Для устойчивости:** Оптимизация расчетов в рамках инвестиционных сделок и торгового финансирования повысила надежность и прозрачность как внешнеэкономических операций клиентов Банка, так и собственных операций.



GRI 2-28, 201-4, 415-1

Участие во внешних инициативах и экспертная деятельность

Взаимодействие KICB с государственными институтами, регулятором, международными организациями и участие во внешних инициативах строится на принципах прозрачности, профессиональной экспертизы и паритетного партнерства. Банк применяет международные стандарты управления и содействует развитию инфраструктуры финансового сектора Кыргызской Республики.

Инфраструктурное и экспертное содействие развитию рынка

- **Применение международных стандартов:** В рамках совместных программ с ЕБРР и МФК Банк внедряет инструменты устойчивого финансирования, способствуя развитию ESG практик.
- **Участие в отраслевой экспертизе и разработке НПА:** Представители Банка на постоянной основе участвуют в экспертных рабочих группах по совершенствованию профильного законодательства. Экспертиза Банка направлена на разработку механизмов регулирования финансового рынка, включая обсуждение параметров Национальной таксономии устойчивого (зеленого) финансирования, и укрепление стандартов защиты прав потребителей.
- **Развитие предпринимательства:** Банк взаимодействует с международными инициативами и бизнес-акселераторами, обеспечивая доступ к финансированию для стартапов, экологически ориентированных проектов и предприятий малого и среднего бизнеса (MSME) в регионах.

Государственная помощь и политический нейтралитет

- В отчетном периоде KICB не получал государственную финансовую помощь, бюджетные субсидии, целевые государственные займы или преференциальные налоговые режимы.
- Участие Банка в государственных экономических программах по поддержке реального сектора осуществляется исключительно на рыночных условиях и принципах взаимной коммерческой эффективности.

Политический нейтралитет и комплаенс-контроль

- **Политические вклады:** В Банке действуют внутренние комплаенс-процедуры, устанавливающие запрет на осуществление прямых или косвенных финансовых и нефинансовых взносов в пользу политических партий, избирательных кампаний, политических движений или связанных с ними лиц.
- **Взаимодействие с государственными органами:** KICB не осуществляет лоббистскую деятельность и не финансирует организации, целью которых является оказание влияния на регуляторную среду или государственную политику. Вся деятельность Банка в рамках профессиональных объединений ограничена открытым экспертным обменом и научно-практическим сотрудничеством.

Членство в профессиональных ассоциациях и союзах



МСБ и корпоративный бизнес: партнерство для устойчивого экономического роста

GRI 203, 204; IFRS S1, S2; SDG 5, 8, 9, 13

В 2025 году KICB укрепил свою роль стратегического финансового партнера реального сектора экономики Кыргызстана. Деятельность в сегменте малого, среднего и корпоративного бизнеса была направлена на поддержку национальных приоритетов, стимулирование предпринимательской активности и содействие экологической трансформации бизнеса в соответствии с ЦУР.

Инвестиции в экономический потенциал и региональное развитие

Банк рассматривает поддержку МСБ как фундаментальный вклад в социальную стабильность и устойчивость национальной экономики. В отчетном периоде KICB сфокусировался на финансировании отраслей, обеспечивающих высокую занятость и импортозамещение: агропереработки, легкой промышленности и логистики.

Стимулирование занятости: Кредитная поддержка Банка направлена на содействие предприятиям-клиентам в расширении производственных мощностей и сохранении рабочих мест, что способствует росту доходов населения.

Географическая инклюзия: Банк обеспечил приоритетный доступ к финансированию для предпринимателей за пределами столицы. Это способствовало децентрализации капитала и поддержанию деловой активности в отдаленных районах страны.

Инклюзия и женское лидерство: Системное развитие программ для женщин-предпринимательниц позволило расширить их доступ к инвестиционным ресурсам, что является важным драйвером реализации национальной гендерной политики и укрепления экономической самостоятельности женщин.

Финансирование экологической трансформации и ресурсная эффективность

KICB активно содействует переходу к низкоуглеродной экономике, предлагая клиентам инструменты для повышения их ресурсной эффективности.

Поддержка энергоперехода: В партнерстве с международными институтами развития Банк масштабировал выдачу «зеленых» кредитов на модернизацию инфраструктуры и внедрение возобновляемых источников энергии. Это позволяет предприятиям Кыргызстана снижать операционные издержки и повышать свою конкурентоспособность на внешних рынках.

Цифровизация процессов: Широкое внедрение безбумажных технологий и дистанционных каналов обслуживания в кредитном цикле ускорило получение капитала, минимизируя экологический след операций.

Ответственное партнерство и стандарты управления

Высокий уровень экспертизы и следование международным стандартам обеспечивают долгосрочную устойчивость как Банка, так и его партнеров.

Этическое финансирование: На основе многолетнего опыта применения методологий ЕБРР и МФК (Группа Всемирного банка), KICB на постоянной основе оценивает экологические и социальные риски проектов, обеспечивая ответственное распределение капитала.

Развитие внутренней экспертизы: Профильное обучение в области ESG прошли все штатные сотрудники кредитных подразделений МСБ, что способствует оказанию консультационной поддержки клиентам при внедрении лучших мировых практик управления.

Ключевые векторы развития в 2026 году:

- ✓ **Региональное развитие:** Увеличение доли кредитования бизнеса в регионах.
- ✓ **Поддержка занятости:** Расширение финансирования промышленных секторов с целью сохранения и создания новых рабочих мест.
- ✓ **Зеленая экономика:** Рост объема финансирования энергоэффективных проектов.

Среднесрочные приоритеты развития:

- Женское предпринимательство:** Качественное расширение специализированных финансовых инструментов во всех регионах операционной деятельности Банка.
- ESG сопровождение:** Развитие практики консалтинга для эффективной интеграции принципов устойчивого развития в бизнес-модели клиентов.
- Укрепление устойчивого партнерства:** Совершенствование подходов к долгосрочному взаимодействию с заемщиками для содействия их ресурсной эффективности и обеспечения соответствия актуальным экологическим и социальным требованиям рынка.

Микрокредитование: стратегические инструменты инклюзии и цифровая трансформация

GRI GRI 203, 204; IFRS S1/S2; SDG 1, 5, 7, 8

В 2025 году развитие микрокредитования в KICB было направлено на реализацию Стратегии финансовой инклюзии и поддержку экономического потенциала регионов. Деятельность Банка в этом сегменте сфокусирована на устранении географических барьеров, расширении доступа к капиталу для молодежи и женщин-предпринимателей, а также на масштабировании инструментов энергоэффективного финансирования.

Расширение финансовой доступности и региональная инклюзия

Ключевым приоритетом отчетного периода стало преодоление «цифрового разрыва» между городскими и сельскими территориями. Благодаря модернизации ИТ-платформы, Банк обеспечил жителям высокогорных и сельских районов возможность удаленного получения и обслуживания кредитов.

- **Результаты автоматизации:** Внедрение интуитивно понятных интерфейсов и оптимизация кредитного конвейера позволили сократить среднее время обработки микро-заявок до **5-10** минут. Дистанционный формат взаимодействия существенно снизил временные и транспортные издержки заемщиков, содействуя обеспечению равный доступ к финансовым ресурсам вне зависимости от близости к филиальной сети.
- **Экологический эффект:** Переход к цифровому обслуживанию и оптимизация внутреннего документооборота («Зеленый офис») позволили существенно сократить объем бумажной документации и минимизировать прямой экологический след подразделения.

Поддержка новых сегментов и гендерное равенство

Банк последовательно расширяет доступ к капиталу для категорий клиентов, не обладающих твердым заложенным обеспечением. В 2025 году были пересмотрены лимиты на беззалоговое кредитование, что стало драйвером для развития микробизнеса в регионах.

Молодежные инициативы: Продолжает действовать льготный кредитный продукт для студентов-стартаперов, дополненный программой менторства от экспертов Банка. Профессиональному росту молодежи также способствует программа оплачиваемых стажировок в подразделениях микрокредитования, обеспечивающая приток новых кадров под кураторством профильных руководителей и наставников.

Женское предпринимательство: В рамках реализации социальной ответственности Банк приступил к проектированию специализированной программы субсидирования процентных ставок для женщин-предпринимательниц. Данная инициатива направлена на стимулирование экономической активности женщин и укрепление их финансовой независимости в региональном разрезе.

Ответственное финансирование и управленческая экспертиза

Принципы устойчивого развития (ESG) интегрированы в ежедневные процессы принятия решений и управления рисками.

- **Компетенции:** Профессиональный уровень менеджмента подтвержден внутренними стандартами обучения: в 2025 году профильное обучение по направлению ESG прошли все штатные руководители Управления микрокредитования.

- **Зеленый портфель:** В партнерстве с программой KYRSEFF Банк масштабирует финансирование энергоэффективных технологий для домохозяйств. Это способствует снижению потребления ресурсов клиентами и минимизации косвенного воздействия на окружающую среду.
- **Этика и социальная поддержка:** В отчетном году реализованы целевые кампании по списанию штрафов и пеней для заемщиков, испытывающих временные финансовые трудности. Это позволило более чем ста клиентам восстановить график платежей и сохранить положительную кредитную историю. Также Банк продолжил экспертное участие в совершенствовании нормативной базы Национального банка Кыргызской Республики для повышения прозрачности сектора.
- Планы на 2026 год:
- Достижение целевого показателя доли «цифровых» микрокредитов до 30% в структуре портфеля микрокредитования в сельской местности.
- Полномасштабный запуск программы субсидированного финансирования женского предпринимательства во всех регионах операционной деятельности Банка.
- Переход на электронное хранение кредитных досье в микро-сегменте для оптимизации процессов и снижения операционных рисков.

Ключевые показатели эффективности портфеля микрокредитования 2025

Доля кредитов, выданных жителям сельской местности	61%
Объем финансирования молодежи	68%

Поддержка и развитие женского предпринимательства

GRI 203-2, 405-1; IFRS S1; SDG 5, 8, 10

KICB продолжает системную работу по поддержке женского предпринимательства, фокусируясь на расширении доступа к финансовым ресурсам и развитии деловых компетенций женщин во всех регионах операционной деятельности Банка.

Программная деятельность и кредитные инструменты

С 2021 года KICB активно участвует в программе ЕБРР «Женщины в бизнесе» в Центральной Азии, предоставляя целевое финансирование по специальным кредитным программам. Важным шагом в отчетном периоде стало подписание Кодекса финансирования женщин-предпринимателей (WE Finance Code), инициированного Национальным банком Кыргызской Республики и ЕБРР, что закрепило статус KICB как инклюзивного финансового института.

Флагманский кредитный продукт «Мыкты Айым KICB» демонстрирует стабильный спрос со стороны рынка. За отчетный период объем специализированного портфеля показал уверенный рост: с 288,3 млн сомов на конец предыдущего периода до 463,0 млн сомов в 2025 году. Это подтверждает планомерное увеличение доли женского бизнеса в составе общего кредитного портфеля МСБ.

Образовательные и менторские инициативы

Для KICB финансовая поддержка женского предпринимательства неразрывно связана с развитием управленческих компетенций клиентов. С начала реализации профильных программ Банк провел 17 бизнес-тренингов, охвативших более 400 участниц.

В отчетном периоде образовательные и менторские проекты были сгруппированы по ключевым направлениям:

- **Региональное просвещение:** Реализован специализированный цикл семинаров по налоговому законодательству Кыргызской Республики в Нарынской, Иссык-Кульской и Джалал-Абадской области для 53 женщин-предпринимателей.
- **Развитие наставничества:** Банк выступил партнером в IV сезоне Менторской программы ЕБРР, помогая участницам адаптировать бизнес-модели к новым рыночным условиям.
- **Инкубационная поддержка:** Представители KICB вошли в состав инвестиционно-консультативного комитета инкубационной программы Women Cup (Accelerate Prosperity), содействуя отбору и акселерации перспективных женских стартапов.

Международное признание и верификация миссии

В 2025 году KICB был удостоен престижной международной награды Best First Mover в рамках глобальной программы ЕБРР «Женщины в бизнесе». Данный статус позиционирует Банк в качестве центра экспертизы в реализации гендерно-ориентированных инициатив и готовность первым на рынке внедрять инновационные финансовые решения. Получение награды выступает независимой верификацией успешности ESG-стратегии KICB по усилению роли женщин в экономике и поддержке регионального роста.

Высокая оценка со стороны международных институтов развития закрепляет за KICB статус ключевого центра экспертизы. В рамках среднесрочных приоритетов развития Банк фокусируется на масштабировании созданной экосистемы поддержки женского бизнеса:

- **Масштабирование компетенций:** Расширение географии обучающих программ и проведение регулярных профильных тренингов в регионах деятельности Банка.
- **Развитие институционального партнерства:** Углубление стратегического взаимодействия с пулом международных институтов развития и ведущими профильными организациями для обеспечения всестороннего доступа женщин-предпринимателей к знаниям и капиталу.



Опыт KICB



GRI 203; IFRS S1; ЦУР 5, 8, 12, 17

ИНВЕСТИЦИИ В СОХРАНЕНИЕ КУЛЬТУРНОГО НАСЛЕДИЯ И РАЗВИТИЕ ЭКОНОМИКИ ЗАМКНУТОГО ЦИКЛА

В 2025 году KICB совместно с ЕБРР реализовал проект по софинансированию расширения мощностей ОсОО «Тумар Арт Групп» – ведущего национального производителя изделий из войлока. Партнерство демонстрирует гармоничное сочетание локальной экспертизы и международного капитала.

- **Целевое назначение и масштабирование:** Инвестиции направлены на модернизацию цехов для удовлетворения растущего спроса на традиционную эко-продукцию. Увеличение производственных мощностей на 30% осуществлено с ориентацией на стандарты экологической безопасности.
- **Глобальное позиционирование:** Семейное предприятие, основанное в 2003 году, успешно трансформировалось в международный бренд. Продукция «Тумар» активно поставляется на экспорт, представляя Кыргызскую Республику на мировых выставках и укрепляя позиции страны на рынках экологичных товаров.
- **Циркулярная модель:** Проект выступает эталоном концепции экономики замкнутого цикла*. Использование натурального войлока обеспечивает минимальный углеродный след. Уникальность бизнес-модели заключается в безотходном производстве: обрезки войлока превращаются в материалы для строительной изоляции и интерьерных решений, поддерживая экологическую чистоту процессов.

Социальный эффект и сохранение наследия

Финансовая поддержка несет в себе глубокий социальный контекст, напрямую стимулирует экономический рост и гендерное равенство в регионах.

- **Развитие рынка труда:** Реализация проекта направлена на увеличение штата компании на 50% и предусматривает создание 60 новых рабочих мест для местных специалистов, мастеров и ремесленников.
- **Женское лидерство и независимость:** Поддержка предприятия, значительную часть коллектива которого составляют женщины-мастера, способствует их финансовой самостоятельности, росту доходов и развитию профессиональных навыков вне крупных городов.
- **Сохранение культурного кода:** Содействуя объединениям ремесленников по всей стране, проект укрепляет их маркетинговые и дизайнерские компетенции. Деятельность Банка способствует сохранению уникального культурного и исторического наследия Кыргызстана для будущих поколений.



Поддержка таких инициатив позволяет KICB формировать устойчивый кредитный портфель, сочетающий коммерческую эффективность с высокими стандартами социальной ответственности.

* Экономика замкнутого цикла – это экономическая система, направленная на сокращение использования природных ресурсов и сведение к минимуму отходов и выбросов путем использования материалов в течение как можно более длительного срока.

Устойчивая цепочка поставок и ответственные закупки

GRI 2-6, GRI 204, GRI 308, GRI 414

Управление цепочкой поставок

KICB рассматривает управление цепочкой поставок как элемент операционной эффективности и корпоративной ответственности. Закупочная деятельность Банка базируется на принципах прозрачности, конкурентности и объективности, обеспечивая равные условия для участников рынка и рациональное использование ресурсов финансового института.

Принципы взаимодействия с поставщиками

Банк выстраивает долгосрочные партнерские отношения, основанные на честности и взаимной выгоде. Неотъемлемым условием сотрудничества является соблюдение контрагентами законодательства Кыргызской Республики и этических норм Банка. KICB сохраняет за собой право в одностороннем порядке прекращать взаимодействие с поставщиками, вовлеченными в коррупционные действия или иные противоправные практики, что является инструментом минимизации репутационных и комплаенс-рисков.

По результатам мониторинга, проведенного в 2025 году, в цепочке поставок Банка на основе доступных данных не было зафиксировано нарушений требований законодательства, а также нарушений в области трудового права, прав человека или экологических стандартов среди ключевых контрагентов.

Механизм закупочной деятельности

Для обеспечения высокого уровня открытости Банк использует специализированные платформы (портал tenders.kg и официальный сайт kicb.net) для размещения объявлений о закупках. Процесс организован через дифференцированную систему методов, соответствующих масштабу и сложности закупаемых товаров или услуг:

- Тендерные процедуры: открытый и двухэтапный тендеры для крупных и стратегически важных закупок.
- Запрос котировок: для оперативного выбора оптимальных рыночных предложений.
- Розничные закупки и закупка из одного источника: применяются в случаях, регламентированных внутренними политиками Банка для обеспечения непрерывности бизнес-процессов.

Поддержка национальной экономики

Банк последовательно реализует стратегию приоритетного взаимодействия с местными компаниями, что способствует укреплению экономики регионов операционной деятельности и созданию новых рабочих мест.

Доля закупок у местных поставщиков



Данный показатель свидетельствует о высокой вовлеченности Банка в экономическую экосистему страны и приверженности принципам ответственных закупок. Высокая доля локализации (97%) позволяет Банку не только поддерживать отечественных производителей, но и минимизировать логистические риски, а также сопутствующий углеродный след от транспортировки товаров.

Стратегические ориентиры на 2026 год

Действующая система закупок Банка уже включает в себя механизмы проверки поставщиков на соответствие этическим и регуляторным нормам. В 2026 году KICB планирует сосредоточиться на дальнейшем совершенствовании этих процессов, уделяя внимание поэтапному внедрению критериев оценки экологических и социальных аспектов деятельности контрагентов. Это позволит Банку сохранять высокие стандарты прозрачности и содействовать продвижению принципов устойчивого развития среди своих партнеров.

Обращение Председателя Совета директоров

Обращение Председателя Правления

1. Об Отчете

2. Устойчивое развитие и ESG

3. Вклад Банка в достижение целей устойчивого развития ООН

4. Корпоративное управление

5. Ответственное ведение бизнеса

6. Социальная ответственность

6.1. Взаимодействие с персоналом

6.2. Подход к управлению персоналом

6.3. Система мотивации и вознаграждения

6.4. Обучение персонала

6.5. Развитие HR-бренда и корпоративная культура

6.6. Вклад в социальное развитие и благотворительность

7. Экологическая ответственность

Приложения

Взаимодействие с персоналом

GRI 2-7, 2-8, 2-23, 2-29, 2-30, 3-3, 201-3, 401-1, 401-2, 401-3, 402-1, 403-1, 403-2, 403-3, 403-4, 403-5, 403-6, 403-8, 403-9, 404-1, 404-2, 404-3, 405-1, 405-2, 406-1

Ключевые показатели



Ключевые нормативные документы банка, регулирующие управление и взаимодействие с персоналом

- Кодекс этики ЗАО KICB
- Кадровая политика ЗАО KICB
- Положение о приеме на работу, адаптации и увольнении работников ЗАО KICB
- Положение о ротации работников ЗАО KICB
- Положение об оплате труда и материальном стимулировании работников ЗАО KICB
- Положение по заработной плате и прочим выплатам работникам ЗАО KICB
- Положение о системе ключевых показателей эффективности деятельности ЗАО KICB
- Положение об организации процесса обучения в ЗАО KICB

Подход к управлению персоналом

Банк рассматривает человеческий капитал как ключевой ресурс долгосрочного роста. Каждый сотрудник является для Банка ценностью. Уважение прав человека и создание инклюзивной среды — это основополагающий принцип ведения бизнеса. Банк стремится к тому, чтобы каждый сотрудник, независимо от пола, возраста, региона проживания, семейного положения или иных обстоятельств, чувствовал себя ценным, защищенным и имел равные возможности для профессиональной реализации.

Банк, являясь одним из крупных работодателей в финансовом секторе Кыргызской Республики, стабильно растет. Ежегодный прирост ускоряется: +34 чел. (2023→2024), +62 чел. (2024→2025), что обуславливает планомерное развитие HR-процессов. Одними из приоритетных задач банка являются удержание персонала, развитие кадрового резерва и оптимизация управленческой структуры, направленной на достижение стратегических целей.



GRI 2-7, 2-8, 405-1

Структура персонала и занятость

За отчетный период штатная численность Банка продемонстрировала стабильный рост, увеличившись с 1 275 человек в 2023 году до 1 371 человека к концу 2025 года.



Текучесть кадров

Банк обеспечил снижение общей текучности персонала на 2,4 процентных пункта – с 29,8% до 27,5%. Коэффициент покрытия:

В 2025 году принято 417 новых сотрудников при 365 увольнениях (коэффициент 1,14).

Гендерный баланс

Банк сохраняет стабильную высокую долю женщин в коллективе (63-64%), создавая комфортную среду для профессиональной реализации в финансовом секторе.

Гендерная структура персонала				
Год	Мужчины (%)	Женщины (%)	Мужчины (чел)	Женщины (чел)
2023	36%	64%	455	820
2024	37%	63%	480	829
2025	37%	63%	505	866

Гендерный разрез по возрастам

Коллектив Банка характеризуется сбалансированным возрастным составом. Значительная доля сотрудников моложе 30 лет (43%) свидетельствует о системной работе с молодыми талантами и статусе привлекательного работодателя для начинающих специалистов.

Возрастная структура персонала в разрезе по полу					
Пол	Возраст / %	2023	2024	2025	% 2025
Мужчины	<30 лет 43%	163	155	196	33%
Женщины		402	347	392	67%
Мужчины	30-50 лет 51%	247	266	260	38%
Женщины		380	430	434	62%
Мужчины	>50 лет 6%	44	59	44	49%
Женщины		39	52	45	51%

GRI 2-7, 2-8, 405-1

Структура управления и кадровый резерв

Организационная структура Банка включает в себя Правление, руководителей направлений и филиалов, линейных руководителей и специалистов. Это обеспечивает эффективную коммуникацию и распределение ответственности.

Структура персонала по должностям

Должность	2023	2024	2025	Изменение 2024→2025
Руководство Банка	11	10	10	▼ -1
Руководители	63	72	76	▲ +4
Линейные руководители	145	193	212	▲ +19
Сотрудники	1056	1034	1073	▲ +29
Всего, чел.	1275	1309	1371	

Структура руководства в разрезе по должностям, полу и возрасту

Руководство Банка	2023	2024	2025
30-50 лет			
Мужчины	5 (71%)	4 (67%)	3 (60%)
Женщины	2 (29%)	2 (33%)	2 (40%)
<50 лет			
Мужчины	3 (75%)	3 (75%)	4 (80%)
Женщины	1 (25%)	1 (25%)	1 (20%)

Линейные руководители в возрасте от 30 до 50 лет представляют собой наиболее динамично растущую категорию (+58 человек за два года), формируя основу управленческого потенциала Банка.

Анализ структуры должностей демонстрирует прямую зависимость гендерного распределения от уровня позиции. При этом на уровне линейных руководителей и специалистов отмечается преобладание сотрудников женского пола (65%). Высокая доля женщин на начальных и средних управленческих позициях формирует основу для дальнейшего развития гендерного равенства на высших уровнях руководства.

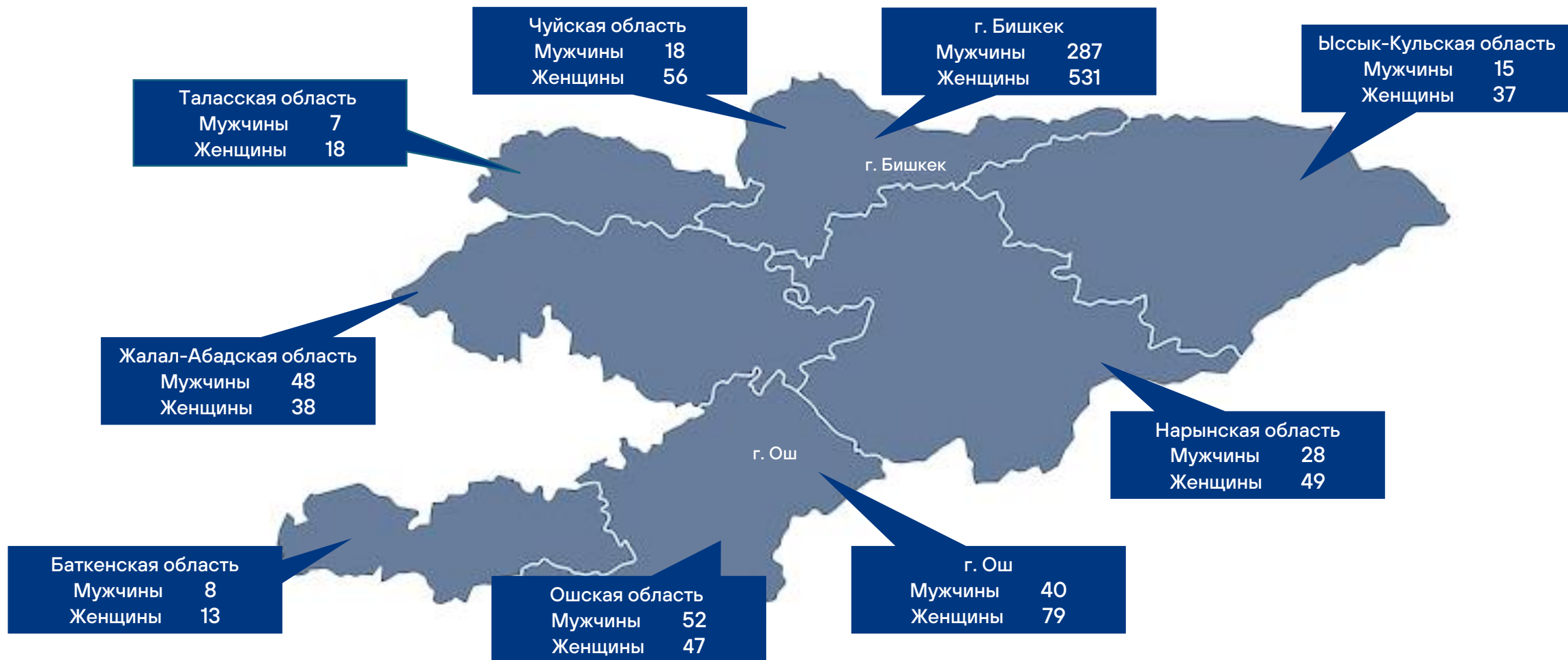
Структура персонала в разрезе по должностям, полу и возрасту

Руководители	2023	2024	2025
<30 лет			
Мужчины	0	1 (50%)	1 (50%)
Женщины	1 (100%)	1 (50%)	1 (50%)
30-50 лет			
Мужчины	32 (54%)	37 (57%)	37 (57%)
Женщины	27 (46%)	28 (43%)	28 (43%)
<50 лет			
Мужчины	1 (33%)	2 (40%)	5 (56%)
Женщины	2 (67%)	3 (60%)	4 (44%)
Линейные руководители	2023	2024	2025
<30 лет			
Мужчины	10 (32%)	11 (32%)	10 (36%)
Женщины	21 (68%)	23 (68%)	18 (64%)
30-50 лет			
Мужчины	38 (35%)	57 (39%)	59 (35%)
Женщины	71 (65%)	90 (61%)	108 (65%)
<50 лет			
Мужчины	4 (80%)	4 (33%)	6 (35%)
Женщины	1 (20%)	8 (67%)	11 (65%)

GRI 2-7, 2-8, 405-1

Региональное присутствие

Банк осуществляет деятельность во всех регионах Кыргызской Республики. Наибольшая численность сотрудников сосредоточена в г. Бишкек (818 человек в 2025 году). Банк уделяет системное внимание развитию региональных филиалов и обеспечению равных условий труда вне зависимости от места работы сотрудников.



GRI 2-30, GRI 401, GRI 405-2

Система мотивации и вознаграждения

Банк рассматривает систему мотивации как ключевой инструмент справедливого вознаграждения, удержания талантов и достижения стратегических целей. Данная система направлена на обеспечение прозрачной оценки и справедливой оплаты вклада каждого сотрудника в общие результаты. Долгосрочное сотрудничество персонала с Банком является основой для дополнительного материального и нематериального поощрения.

Принципы мотивации Банка

- **Справедливость** - Равная оплата за равный труд, независимо от пола, возраста или региона
- **Прозрачность** - Чёткие критерии начисления переменной части, понятные каждому сотруднику
- **Результативность** - Поощрение достижения KPI, связанных с качеством, комплаенсом и клиентоцентричностью
- **Устойчивость** - Баланс между краткосрочными бонусами и долгосрочным развитием сотрудника
- **Признание** - Ежемесячные, ежегодные и юбилейные награды - за достижения и верность банку
- **Лояльность** - Поощрение сотрудников, которые строят свою карьеру в банке 5, 10, 15, 20, 25 лет

С 2024 года банк внедрил для всех позиций переменную часть оплаты труда. Это позволяет поощрять сотрудников за достижение ключевых показателей эффективности.

Переменная часть ФОТ - это не только инструмент мотивации, но и способ сказать «спасибо» тем, кто достигает результатов, соблюдая наши ценности: порядочность, клиентоцентричность, непрерывное улучшение, командность.

Как устроена переменная часть оплаты труда

Переменная часть начисляется на основе ключевых показателей эффективности (KPI), которые различаются по группам сотрудников:

- **Фронт-офис** - Качество обслуживания, соблюдение процедур, отсутствие ошибок
- **Кредитные подразделения** - Выполнение плана, качество консультирования, комплаенс
- **Риск-менеджмент и комплаенс** - Своевременность выявления рисков, отсутствие нарушений
- **ИТ и цифровые сервисы** - Доступность систем, скорость внедрения изменений
- **Руководители** - Выполнение KPI подразделения, развитие сотрудников, преемственность

Мы гордимся нашей командой. И продолжаем делать банк местом, где ценят результат и верят в долгосрочные отношения - с клиентами и друг с другом. Мы строим систему, в которой выгодно и почётно работать честно, профессионально и долго.



GRI 2-7, 2-8, 405-1

Обучение персонала

Банк рассматривает обучение персонала как стратегическую инвестицию. В условиях цифровизации постоянно развивающаяся команда способна обеспечивать высокое качество сервиса, эффективно управлять рисками и внедрять инновации. В 2023–2025 годах Банк увеличил количество учебных программ и охват сотрудников, что способствует оперативному обновлению знаний и адаптации к изменениям рынка.

Банк расширил долю внешнего обучения, привлекая специализированных провайдеров для интеграции передовых рыночных практик в операционную деятельность. При этом Банк сохраняет систему внутреннего обучения для передачи ключевых компетенций и планирует расширение базы записанных курсов для самостоятельного доступа сотрудников.

В 2025 году Банк запустил обучение по принципам ESG, охватив 29% сотрудников. В 2026 году планируется расширить данную программу на руководителей и сотрудников, чья деятельность связана с управлением рисками и взаимодействием с заинтересованными сторонами.

Для сотрудников в Банке ежегодно проводятся курсы английского языка по трем уровням: Elementary, Pre-Intermediate и Intermediate. Также с целью предоставления возможностей для изучения государственного языка для работников Банка были организованы курсы кыргызского языка.

Общие показатели обучения

Показатель	2023	2024	2025	Динамика 2023→2025
Количество часов обучения (всего)	33 485	34 624	29 012	▼ -13,4%
Среднее количество часов на одного сотрудника	26,3	26,5	21,2	▼ -5,1 часа
Количество курсов (всего)	74	107	169	▲ +128%
Количество обученных (всего)	7 430	16 274	16 940	▲ +128%

Динамика по типам обучения

Показатель	Тип обучения	2023	2024	2025	Динамика 2023→2025
Часы обучения	Внутреннее обучение (часы)	24 388	16 459	11 648	▼ -52%
	Внешнее обучение (часы)	9 097	18 165	17 364	▲ +91%
Количество курсов	Внутреннее обучение (курсы)	16	37	37	▲ +131%
	Внешнее обучение (курсы)	58	70	132	▲ +128%
Количество обученных	Внутреннее обучение	6 725	14 631	15 511	▲ +131%
	Внешнее обучение	705	1 643	1 429	▲ +103%

GRI 2-7, GRI 401, GRI 403-6

Развитие HR-Бренда и корпоративная культура

Развитие HR-бренда и корпоративная культура Банк развивает HR-бренд через присутствие во внешней профессиональной среде. Одним из направлений является взаимодействие с молодежью и формирование кадрового резерва из числа выпускников профильных учебных заведений.

Карьерные мероприятия 2025 года:

В отчетном периоде Банк принял участие в специализированных ярмарках вакансий, обеспечив прямой диалог с соискателями:

- Март 2025 (г. Бишкек): проведено более 120 консультаций.
- Сентябрь 2025: собрано более 30 профильных резюме.

Данный формат позволяет Банку транслировать свои ценности потенциальным кандидатам на этапе их карьеры.

Корпоративная среда и поддержка семей

KICB рассматривает корпоративную культуру как инструмент укрепления командного взаимодействия и долгосрочного сотрудничества. Инициативы Банка выходят за рамки операционной деятельности, охватывая семьи сотрудников и способствуя продвижению здорового образа жизни.

Ключевые инициативы:

- Поддержка семьи: Проведение ежегодных праздничных программ для детей сотрудников (1 июня) в Головном офисе и региональных филиалах, что отражает социальную ориентированность Банка

- Спорт и здоровье: Участие команды Банка в национальных и городских легкоатлетических мероприятиях, способствующее укреплению здоровья персонала и продвижению бренда социально ответственного работодателя.
- Интеллектуальный досуг: Проведение корпоративных интеллектуальных соревнований и тимбилдингов.

Коммуникации и результаты

Цифровая витрина культуры

Основным каналом коммуникации и освещения внутренней деятельности Банка является официальная страница в Instagram. Социальные сети используются для внешнего позиционирования, а также в качестве платформы для признания достижений сотрудников и визуализации корпоративных событий.

Результаты года:

- Организовано 3 корпоративных мероприятия вне офиса.
- В спортивных активностях приняло участие более 10% коллектива.

Планы на 2026 год:

Разработка программы «Амбассадоры KICB» среди сотрудников и расширение форматов взаимодействия с региональными учебными заведениями.



GRI 203-1

Вклад в социальное развитие и благотворительность

В 2025 году KICB выделил 49,8 млн. сом на реализацию долгосрочных благотворительных и социальных проектов, сохраняя преемственность подходов к поддержке сообществ. Деятельность Банка в этом направлении носит системный характер и ориентирована на достижение долгосрочных результатов в приоритетных сферах развития.

В отчетном периоде Банк обеспечил плановое выполнение программ в области образования и экологии, а также содействовал реализации значимых инициатив в сфере здравоохранения и креативных индустрий. Взаимодействие с партнерами и целевой подход к финансированию социальных проектов позволяют Банку оказывать содействие развитию инфраструктуры и укреплению экономического потенциала регионов присутствия.

Инициативы

Образование:

- В рамках инициативы, направленной на поддержку молодежи в доступе к образовательным ресурсам, Банк выделил стипендии на общую сумму более 1,3 млн сом для 20 стипендиатов, обучающихся в 13 высших учебных заведениях страны.
- Банк ежегодно поддерживает проект «Центры развития на джайлоо», целью которого является предоставление детям доступа к дошкольному образованию в летний период на высокогорных пастбищах.
- В рамках соглашения о партнерстве Банк предоставил стипендии студентам Университета Центральной Азии на общую сумму 2,2 млн сом.

- KICB, в партнёрстве с Национальным обществом Красного Полумесяца Кыргызской Республики, реализовал важный социальный проект – капитальный ремонт душевых и санитарного блока в школе – интернате имени Т. Сатылганова в городе Каракол.
- Модернизация учебной аудитории в БФЭК им. А. Токтоналиева для создания современной образовательной среды и поддержки профессионального развития будущих специалистов финансового сектора.

Спорт

- Банк выступил партнером Ассоциации настольного тенниса Кыргызской Республики, оказав финансовую помощь для развития инфраструктуры, организации турниров и обеспечения спортсменов необходимым инвентарем. Данная инициатива способствует популяризации здорового образа жизни и поддержке молодых талантов на международной арене.

Здравоохранение

- KICB внес вклад в размере 43,7 млн. сом в рамках финансирования, предоставленного Организацией Ага Хана по развитию, для поддержки создания первого в Кыргызстане высокотехнологичного горного госпиталя в городе Нарын. Госпиталь будет специализироваться на диагностике, профилактике и лечении сердечно-сосудистых заболеваний.
- Банк выступил спонсором юбилейной международной конференции Национального центра онкологии и гематологии, поддержав развитие медицинского потенциала страны и объединение усилий более 300 международных экспертов в борьбе с онкозаболеваниями.

Культура и искусство

- В партнерстве с Visa KICB стал генеральным спонсором модного показа «Мода и искусство», организованного ОО «Forum Kurak» для поддержки женского предпринимательства и креативных индустрий

Поддержка женщин предпринимательниц

- Банк выступил официальным спонсором Всемирного дня женского предпринимательства (WED 2024), представив спецпредложение «Мыкты Айым» для более чем 320 участниц в рамках стратегического сотрудничества с ОО «Forum Kurak».
- Развитие программы «Женщины в бизнесе»: продолжение долгосрочного партнерства с ЕБРР по поддержке и менторству женщин-предпринимателей в Кыргызстане.
- Банк выступил партнёром форума «Цифровые навыки для всех. Новые лица» (организатор – ОФ «Кыргыз Техноумен»), поддержав развитие компетенций более 300 участниц в области STEM, цифрового предпринимательства и кибербезопасности. Данная инициатива дополняет системную программу «Мыкты Айым», реализуемую совместно с ЕБРР для финансовой и консультационной поддержки женщин-предпринимательниц в Кыргызстане.

Экология

- KICB совместно с Международным Общественным Фондом «Инициатива Розы Отунбаевой» и Организацией Ага Хана по Развитию (AKDN) высадил более 1 800 деревьев и кустарников на территории 12 образовательных учреждений Бишкека и Чуйской области.

Опыт KICB



GRI 203; IFRS S1; ЦУР 5, 8, 12, 17

Стипендиальная программа им. Кванг Янг Чой

В 2025 году Банк подвел итоги второго года реализации стипендиальной программы памяти Кванг Янг Чоя — международного банкира, основателя и первого руководителя Банка. Программа обеспечивает равный доступ к образованию для талантливой молодежи (в возрасте от 16 до 24 лет) из социально незащищенных категорий (включая лиц с инвалидностью, сирот и представителей многодетных семей), содействуя формированию фундамента устойчивой экономики.

Целевые стипендии в размере до 88 тысяч сомов за академический год направляются исключительно на оплату стоимости обучения. Подробные критерии отбора и порядок подачи заявок доступны на [официальном сайте](#) KICB.

- 36 студентов получили поддержку за 2 года.
- 2,1 млн сом — общий объем финансирования за два года.



Развитие креативных индустрий и женского лидерства

Партнерство в интересах созидания

В 2025 году KICB и Visa выступили генеральными партнерами проекта «Мода и искусство». Организатором стало ОО «Женский Форум «Курак» — некоммерческое объединение, созданное в 2012 году для поддержки женского бизнеса, менторства.

Показ состоялся в Национальном театре оперы и балета им. А. Малдыбаева — выдающегося композитора и основоположника кыргызской классической музыки. Проект стал платформой для продвижения отечественных дизайнеров и укрепления креативной экономики Кыргызстана.

Участие в проекте подчеркивает стремление KICB инвестировать в сохранение национального культурного кода и капитализацию локальных этно-брендов. Объединяя финансовые инструменты и высокое искусство, Банк способствует интеграции традиционного наследия в современную креативную экономику страны.

Ключевые результаты инициативы:

Культурная коллаборация: Совместный проект KICB и Visa по продвижению национального искусства на международном уровне.

Продвижение талантов: Презентация коллекций ведущего дома моды Dilbar (дизайнер Д. Ашимбаева, заслуженный деятель культуры), известного этно-дизайнера Татьяны Воротниковой и молодых авторов.



Обращение Председателя Совета директоров

Обращение Председателя Правления

1. Об Отчете

2. Устойчивое развитие и ESG

3. Вклад Банка в достижение целей устойчивого развития ООН

4. Корпоративное управление

5. Ответственное ведение бизнеса

6. Социальная ответственность

7. Экологическая ответственность

7.1. Подход к управлению вопросами экологической ответственности

7.2. Управление климатическими рисками и возможностями

7.3. Выбросы парниковых газов

7.4. Водопотребление

7.5. Управление отходами

7.6. Энергопотребление и энергоэффективность

Приложения

Экологическая ответственность

GRI 3-3, 302-1, 302-3, 302-4, 303-3, 303-4, 303-5, 304-1, 305-1, 305-2, 305-3, 305-4, 306-2, 306-3, 306-4, SASB FN-CB-410b.4, IFRS S2

Деятельность KICB направлена на минимизацию прямого операционного воздействия и системное управление климатическими аспектами инвестиционной деятельности. Настоящий раздел раскрывает стратегический подход Банка и результаты работы за 2025 год, включая применение принципов стандарта IFRS S2, идентификацию климатических рисков портфеля и инвентаризацию углеродного следа по GHG Protocol и PCAF (Score 1, 2, 3). Ключевые приоритеты: ресурсная эффективность, развитие ВИЭ и экологические инициативы Green Foundation.

Подход к управлению вопросами экологической ответственности

Управление экологическими аспектами осуществляется в соответствии с Экологической, социальной и управленческой политикой Банка. Банк обеспечивает соблюдение природоохранного законодательства (штрафы и предписания в 2025 г. отсутствовали). Через внедрение принципов «зеленого офиса» Банк формирует культуру ответственного потребления и вовлекает персонал в экологические инициативы.



Управление климатическими рисками и возможностями (IFRS S2)

Банк рассматривает изменение климата как фактор, способный оказать влияние на финансовую устойчивость и качество активов в долгосрочной перспективе. В 2025 году Банк приступил к интеграции принципов стандарта IFRS S2 и рекомендаций TCFD в систему управления рисками, опираясь на рекомендации Национального банка Кыргызской Республики.

Идентификация и оценка климатических рисков портфеля

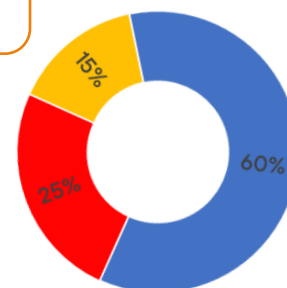
В отчетном периоде Банк реализовал климатический скрининг ключевых сегментов кредитного портфеля, целью которого стало выявление секторов, наиболее чувствительных к физическим и переходным климатическим рискам. По итогам анализа были определены углеродоемкие отрасли, требующие приоритетного мониторинга.

Уязвимые сектора

Обрабатывающие производства
 Деятельность в сфере недвижимости
 Проживание и питание

Высокий ESG риск

Сельское хозяйство
 Строительство
 Транспорт



Матрица идентификации рисков и возможностей:

Категория	Описание факторов воздействия (согласно IFRS S2)
Физические риски	Мониторинг потенциального влияния экстремальных явлений (паводки, засухи) на состояние залогового имущества и операционные активы клиентов в климатически уязвимых регионах.
Переходные риски	Оценка влияния на заемщиков в углеродоемких секторах таких факторов, как возможное ужесточение экологического регулирования, технологическая трансформация и изменение рыночного спроса.
Климатические возможности	Реализация потенциала «зеленого» финансирования через развитие продуктов, направленных на повышение энергоэффективности, внедрение ВИЭ и поддержку адаптации клиентов к изменениям климата.

Вектор развития на 2026 год:

- Интеграция климатического профиля: планомерная интеграция сформированного инструментария оценки климатических рисков заемщиков в процессы ESG-скоринга.
- Сценарный анализ: начало работы по развитию подходов к моделированию влияния различных климатических сценариев на финансовые показатели и качество кредитного портфеля Банка.

GRI 3-3, 305-1, 305-2, 305-3, 305-4, SASB FN-CB-410b.4, IFRS S2



Выбросы парниковых газов

В 2025 году Банк перешел к этапу планомерного внедрения принципов низкоуглеродного развития, последовательно интегрируя климатическую повестку в бизнес-модель. Ключевым этапом данной работы стало внедрение [Концепции устойчивого финансирования](#), разработанной в соответствии с ESG-политикой Банка, международными стандартами ICMA и LMA, а также требованиями Национальной зеленой таксономии. Подтвержденное агентством S&P Global (SPO) соответствие Концепции мировым практикам способствовало выпуску облигаций устойчивого развития на сумму 1,3 млрд сом (детально – в разделе «Устойчивое финансирование»).

В 2026 году KICB планирует сфокусироваться на развитии практик ответственного финансирования, оказывая экспертную поддержку клиентам в процессе их климатической трансформации и адаптации. Данный партнерский подход направлен на содействие управлению интенсивностью финансируемых выбросов и переходу экономики Кыргызской Республики к низкоуглеродным моделям развития.

Методология оценки выбросов

Инвентаризация выбросов парниковых газов проведена в соответствии со стандартам GHG Protocol и ISO 14064-1.

Для расчета выбросов в CO₂-эквиваленте использованы коэффициенты потенциала глобального потепления (GWP) из Шестого оценочного доклада МГЭИК (AR6). В расчет включены газы CO₂, CH₄, N₂O и HFC.

Оценка финансируемых выбросов (Scope 3, категория 15) выполнена с применением методологии PCAF.

Границы учета выбросов:

Scope 1 (прямые выбросы): включают источники под операционным контролем Банка.

Scope 2 (косвенные энергетические выбросы): включают выбросы, связанные с потреблением приобретенной электро- и тепловой энергии.

Scope 3 (прочие косвенные выбросы): включают выбросы по всей цепочке создания стоимости, включая:

- арендуемые активы;
- аутсорсинговый автотранспорт;
- операционные закупки;
- кредитный портфель.

Вектор развития

В 2026 году Банк планирует:

- Развитие практик устойчивого финансирования;
- Совершенствование подходов к оценке заемщиков с учетом углеродного следа;
- увеличение доли проектов с низким уровнем выбросов в кредитном портфеле;

Scope 1: Прямые выбросы парниковых газов

Банк осуществляет учет прямых выбросов ПГ от источников, находящихся под его непосредственным

операционным контролем. Показатель прямых выбросов перераспределился на 14% в годовом исчислении в следствии изменения структуры автопарка (переход на аутсорсинг) и переноса соответствующих данных в Scope 3.

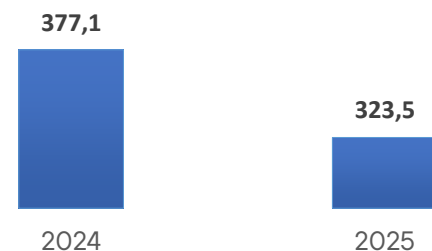
Основные факторы динамики показателей:

ВИЭ: снижение выбросов дизель-генераторов на 2% за счет внедрения PV-систем Банка.

Автономные системы отопления (бойлеры): рост выбросов бойлеров на 45% обусловлен введением ограничений мощности в энергосистеме в зимний период.

В текущий расчет Scope 1 включены выбросы хладагентов от автотранспорта Банка. Ввиду продолжающегося совершенствования систем мониторинга, данные по стационарным системам кондиционирования в зданиях на текущем этапе не включены в периметр отчетности; Банк стремится обеспечить полноту раскрытия по данному источнику в будущих периодах.

Прямые выбросы, Scope 1, тонн CO₂-экв.

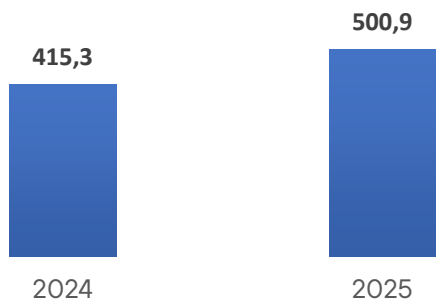


GRI 3-3, 305-1, 305-2, 305-3, 305-4, IFRS S2

Score 2: Косвенные энергетические выбросы

Объем косвенных энергетических выбросов Банка в 2025 году составил 500,9 тонн CO₂-экв. Расчет выполнен по территориальному методу (location-based) с учетом актуальной углеродоемкости национальной сети. Увеличение валового объема выбросов обусловлено вводом в эксплуатацию собственного IT-здания и расширением филиальной сети.

Косвенные выбросы, Score 2, тонн CO₂-экв.



Развитие собственной генерации (ВИЭ) и энергоэффективность:

Проект по эксплуатации пилотной фотоэлектрической системы (PV), запущенный в 2024 году, в отчетном периоде прошел этап полноценного операционного мониторинга. Результаты 2025 года подтвердили высокую эффективность технологии, обеспечив расчетное замещение части покупной электроэнергии генерацией из возобновляемых источников.

Основываясь на верифицированных данных пилотного проекта, Банк планирует внедрять элементы интеллектуального мониторинга и энергосберегающее оборудование при развитии новых объектов инфраструктуры (где это технически возможно). Данный подход направлен на оптимизацию интенсивности выбросов и снижение зависимости от внешних энергосетей.



Планы на 2026 год:

Опираясь на результаты пилотного проекта, в 2026 году Банк продолжит практику внедрения возобновляемых источников энергии. Приоритетом станет масштабирование использования солнечной энергии на ключевых объектах инфраструктуры с целью планомерного увеличения доли «зеленой» генерации в общем энергобалансе. Реализация данных мер направлена на содействие снижению углеродного следа операционной деятельности и укрепление технологической устойчивости инфраструктуры.

Интенсивность выбросов парниковых газов

Информация по выбросам - Score 1 и Score 2 определена в границах объектов находящихся под операционным контролем (в собственности) Банка.

По итогам 2025 года коэффициент интенсивности составил

0,62

тонны CO₂ – эквивалента
на сотрудника



сохранив стабильность относительно показателя 2024 года (0,62 тонны CO₂-экв.).

GRI 3-3, 305-1, 305-2, 305-3, 305-4, IFRS S2

Score 3: Прочие косвенные выбросы «вверх по цепочке» (Upstream)

Банк осуществляет системный учет косвенных выбросов в рамках Score 3 (Upstream), включающего эмиссии от производства ресурсов, закупки товаров и услуг, необходимых для обеспечения операционной деятельности. В 2025 году совокупный объем Upstream-выбросов составил 1008,9 тонн CO₂-экв., что на 44% ниже показателя 2024 года.

Анализ динамики и структуры категорий:

Капитальные товары (Category 2): значительное снижение валового показателя (с 803 т CO₂-экв. в 2024 г. до минимальных значений в 2025 г.) обусловлено завершением строительства собственного здания Банка. Отсутствие разовых капитальных затрат в отчетном периоде позволило сфокусировать усилия на мониторинге регулярных операционных статей.

Арендуемые активы (Category 8): крупнейший источник воздействия в Score 3 (37% от объема Upstream). Категория включает выбросы от эксплуатации арендуемых офисов и автотранспорта на аутсорсинге, составив 370,5 тонн CO₂-экв.

Логистика и операционные ресурсы (Categories 1, 5, 6, 7): суммарные выбросы от перемещения сотрудников составили 344,5 тонн CO₂-экв. Эмиссии от образования отходов (187 тонн), использования бумаги (42,3 тонн) и деловых авиаперелетов (48,8 тонн) демонстрируют умеренный рост (+4%) на фоне расширения филиальной сети.

Косвенные выбросы Score 3 (Upstream), тонн CO₂-экв.



Score 3 выбросы верх по "цепочке" (Upstream) - 2024



Score 3 выбросы верх по "цепочке" (Upstream) - 2025



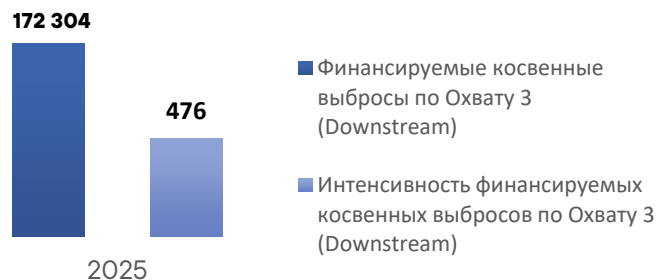
GRI 3-3, 305-1, 305-2, 305-3, 305-4, IFRS S2

Признавая, что основная доля экологического следа финансового института сосредоточена в его инвестиционной деятельности, KICB приступил к системной инвентаризации финансируемых выбросов «вниз по цепочке» (Downstream, Scope 3).

В связи с внедрением международной методологии PCAF и формированием новой системы сбора данных, Банк определил 2025 год в качестве базового (Base Year) для оценки воздействия кредитного портфеля. Это решение продиктовано стремлением обеспечить высокую достоверность и сопоставимость данных для последующих отчетных периодов. В то время как 2024 год остается базовым для собственных операционных выбросов Банка (Scope 1 и 2), для Scope 3 точка отсчета установлена в текущем году.

В 2025 году оценка сфокусирована на наиболее значимых сегментах корпоративного бизнеса, что обеспечило охват 54% от общего кредитного портфеля KICB. Данная выборка является репрезентативной для мониторинга климатических рисков.

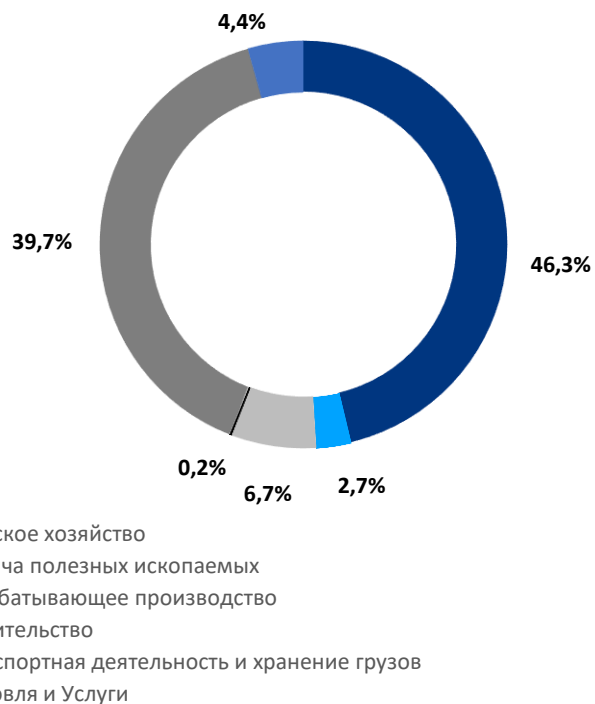
Валовые выбросы Scope 3 (тонн CO₂-экв.) и Интенсивность (тонн CO₂-экв./млн. долларов США)



В 2025 году совокупный объем оцениваемых финансируемых выбросов составил 172 тыс. тонн CO₂-экв. Удельная интенсивность портфеля зафиксирована на уровне 476 тонн CO₂-экв./млн. долларов США.

Текущая отраслевая структура финансируемых выбросов обусловлена спецификой оцениваемого кредитного портфеля Банка. Согласно расчетам, основная доля эмиссий приходится на сельское хозяйство (46%) и транспортно-логистический сектор (39%).

Отраслевая структура оцениваемого портфеля (Score 3)



Методологическая база (PCAF)

Для обеспечения прозрачности и сопоставимости отчетности Банк применил стандарт PCAF (Partnership for Carbon Accounting Financials) в рамках международного Протокола по парниковым газам (GHG Protocol). На текущем этапе расчеты базируются на использовании коэффициентов интенсивности выбросов на единицу ВВП отраслей экономики.

Оценка качества данных (PCAF Score)

Категория активов	Метод оценки	Балл PCAF
Бизнес-кредиты	Монетарный	5

Вектор развития на 2026 год

Запуск системного мониторинга финансируемых выбросов является начальным этапом долгосрочной стратегии Банка по управлению климатическим воздействием. В следующем отчетном периоде Банк сфокусируется на следующих приоритетах:

- Повышение качества данных (Data Quality): планомерный переход от использования среднеотраслевых показателей к сбору первичных данных о выбросах крупнейших корпоративных клиентов для повышения точности климатической отчетности
- Стимулирование трансформации: развитие линейки продуктов «зеленого» финансирования для поддержки перехода заемщиков на низкоуглеродные и энергоэффективные технологии.

GRI 3-3, 303-3, 303-4, 303-5, 306-2, 306-3, 306-4

Водопотребление

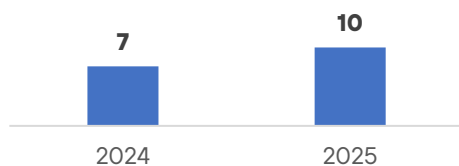
Банк придерживается принципов рационального водопользования в объектах, находящихся в собственности и под операционным управлением. Ресурсы поступают исключительно из муниципальных систем и включают закупку бутилированной воды; прямой забор из природных источников не производится.

Сброс хозяйственно-бытовых стоков осуществляется в соответствии с экологическими нормами регионов присутствия. Основной объем сточных вод направляется в централизованные системы канализации. В подразделениях, где подключение к городским сетям технически невозможно, Банк обеспечивает безопасный сбор стоков через автономные системы с привлечением специализированных организаций.

Динамика и качество учета

В 2025 году общее потребление воды составило 9,73 тыс. м³, Изменения показателя относительно 2024 года связано преимущественно с расширением инфраструктуры Банка (вводом в эксплуатации нового IT-здания), а также с расширением периметра учета и детализации собираемых данных в рамках развития системы внутреннего экологического мониторинга.

Общее количество забираемой воды и водоотведения тыс. м³



Управление отходами

Банк осознает ответственность за минимизацию операционного воздействия и придерживается принципов циклической экономики. Ключевым этапом экологической стратегии в 2025 году стал запуск системы раздельного сбора в Головном офисе Банка. Данная инициатива позволяет эффективно распределять потоки отходов на три категории: бумага, пластик и твердые бытовые отходы (ТБО).

Управление жизненным циклом бумаги

Учитывая специфику банковской деятельности, приоритетным направлением является оборот макулатуры. Банк реализует комплексный подход:

1. **Предотвращение образования отходов:** планомерный переход на цифровой документооборот и внедрение систем электронного подтверждения операций.
2. **Переработка (Recycling):** вся макулатура, собранная в рамках проекта «Зеленый офис», передается специализированным партнерам для вторичной переработки.

В 2025 году на переработку было передано 5,15 тонн бумаги, что позволило сократить объем отходов, направляемых на полигонное захоронение. Текущая система учета базируется на актах приема-передачи вторсырья.

Показатели потребления и переработки бумаги

Категория отходов	Ед. изм.	2024	2025
Используемая офисная бумага	тонн	40,46	44,55
Макулатура, переданная на переработку	тонн	5,74	5,15
Доля переработанной бумаги в общем объеме	%	14%	12%

Экологические приоритеты на 2026 год

Опираясь на результаты отчетного периода, Банк определил цели по снижению нагрузки на природный капитал:

Водосбережение: продолжить замену сантехнического оборудования в собственных зданиях на водосберегающие аналоги (сенсорные смесители, системы двойного слива).

Масштабирование «Зеленого офиса»: расширение инфраструктуры раздельного сбора отходов на ключевые региональные филиалы.

Цифровизация процессов: дальнейшее сокращение использования бумаги через развитие безбумажных технологий обслуживания.

GRI 3-3, 302-1, 302-3, 302-4

Энергопотребление и энергоэффективность

Банк рассматривает рациональное использование ресурсов как неотъемлемый элемент операционной эффективности и инструмент минимизации воздействия на окружающую среду. В данном разделе представлены показатели потребления топливно-энергетических ресурсов (ТЭР) объектами и транспортом, находящимися в собственности и под операционным управлением Банка.

Для обеспечения сопоставимости показателей данные за прошлый период были ретроспективно скорректированы.

Динамика потребления энергетических ресурсов

В 2025 году совокупное потребление энергии Банком сократилось на 10,1%, составив 5 436 ГДж. Снижение валового показателя на фоне расширения инфраструктуры подтверждает эффективность мер по оптимизации операционных активов и пересмотру транспортной логистики.

Факторы влияния и отраслевая специфика:

Электроэнергия и теплоснабжение: Рост потребления обусловлен физическим расширением инфраструктуры, в частности, вводом в эксплуатацию собственного ИТ-здания. Наиболее энергоемким объектом остается Головной офис.

Транспортная логистика: Значительное сокращение использования бензина (-34,9%) связано с завершением программы перевода логистических процессов на аутсорсинг. Потребление дизельного топлива осталось стабильным (-2,6%), обеспечивая одновременно

эксплуатацию собственного дизельного автотранспорта и готовность резервных генераторов для бесперебойного энергоснабжения ключевых систем Банка.

Автономное отопление: Рост потребления угля является необходимой мерой для поддержания температурного режима в удаленных филиалах при отсутствии доступа к альтернативным источникам энергии в зимний период.

Объем потребления топливно-энергетических ресурсов в KICB:

	2024	2025
Электрическая энергия		
млн. кВт/ч	2,73	3,29
ГДж	98,22	118,32
Тепловая энергия		
Гкал	168,79	206,92
ГДж	706,67	866,34
Бензин		
тыс. литров	80,10	52,14
ГДж	2 883,76	1 877,06
Дизельное топливо		
тыс. литров	49,27	47,99
ГДж	1 773,73	1 727,50
Природный газ		
тыс. м ³	4,81	4,93
ГДж	158,60	162,76
Уголь		
тонна	21,32	34,21
ГДж	426,40	684,20
Общее потребления энергии, ГДж	6 047	5 436

Мероприятия по сокращению потребления Энергии

В отчетном периоде деятельность Банка была сфокусирована на реализации практических мер по рациональному использованию ресурсов и внедрении энергосберегающих технологий.

Реализованные мероприятия в 2025 году:

Использование солнечной энергии (ВИЭ): на базе одного из офисов продолжена успешная эксплуатация фотоэлектрической системы (PV). Опыт генерации возобновляемой энергии подтвердил её эффективность для частичного замещения покупной электроэнергии и снижения нагрузки на внешние сети.

Экологизация транспортной логистики: В рамках стратегии по снижению экологического воздействия Банк реализует частичный поэтапный переход на аутсорсинг транспортных услуг. Приоритетным направлением данной трансформации является интеграция электромобилей в операционную деятельность. Пилотное внедрение аренды электротранспорта позволило начать оптимизацию потребления моторного топлива и интегрировать принципы «зеленой» логистики в цепочку поставок (Score 3). В долгосрочной перспективе Банк планирует планомерное увеличение доли использования электромобилей в рамках внешних логистических контрактов.

Вектор развития на 2026 год:

Масштабирование ВИЭ: запланировано расширение практики использования солнечной энергии и увеличение доли «зеленой» микрогенерации в общем энергобалансе Банка.

Опыт KICB



Green Foundation

14 лет вклада в природный и социальный капитал

Для KICB устойчивое развитие является фундаментом бизнес-стратегии. С 2012 года Банк реализует долгосрочный внутренний проект **Green Foundation**, направленный на масштабное озеленение регионов и формирование экологической культуры подрастающего поколения.

Проект фокусируется на территориях школ и детских садов, где закладываются основы ответственного отношения к природе. Создавая «зеленые оазисы» в местах обучения, Банк улучшает качество воздуха и воспитывает в детях чувство сопричастности к сохранению планеты. Наряду с образовательными учреждениями, Проект вносит вклад в развитие общественных рекреационных зон, поддерживая экосистемы в регионах присутствия.

За 14 лет реализации инициативы KICB в партнерстве с МОФ «Инициатива Розы Отунбаевой» и Организацией Ага Хана по развитию (AKDN) внес фундаментальный вклад в экологическое благополучие Кыргызской Республики.

В отчетном периоде кампания охватила 12 учреждений в Бишкеке и Чуйской области. Высажено 1813 саженцев, отобранных экспертами-экологами для качественного улучшения микроклимата в образовательных и социальных пространствах.

Ключевые показатели:

20 443 высаженных саженца за 14 лет деятельности.
 26+ видов растений, адаптированных к климату (каштан, береза, ива, клен, сирень и др.).

Кумулятивный охват объектов за весь период:



25 средних общеобразовательных школ (СОШ): создание здоровой среды для обучения тысяч школьников.



18 дошкольных образовательных организаций (ДОО): формирование зеленых игровых зон для самых маленьких.



8 специализированных школ-интернатов: поддержка инклюзивности и создание благоприятного микроклимата для детей, нуждающихся в особой заботе.



3 общественных парка: вклад в развитие городских пространств и биоразнообразие регионов.



Обращение Председателя Совета директоров

Обращение Председателя Правления

1. Об Отчете
2. Устойчивое развитие и ESG
3. Вклад Банка в достижение целей устойчивого развития ООН
4. Корпоративное управление
5. Ответственное ведение бизнеса
6. Социальная ответственность
7. Экологическая ответственность

Приложения

Приложение А: Указатель содержания GRI

Приложение В: Раскрытие информации с учетом рекомендаций IFRS S1

Приложение С: Раскрытие информации с учетом рекомендаций IFRS S2

Приложение D: Глоссарий

Приложение E: Контактная информация

Приложение А: Указатель содержания GRI

Показатель	Определение показателя GRI	Номер страницы	Комментарий
GRI 1. Базовые положения 2021			
Заявление об использовании стандартов GRI		6	Настоящий Отчет подготовлен ЗАО «KICB» в соответствии со стандартами GRI и охватывает период с 1 января 2025 года по 31 декабря 2025 года GRI Foundation 2021
Версия GRI		6	
GRI 2 ОБЩИЕ РАСКРЫТИЯ 2021			
1. КРАТКАЯ ИНФОРМАЦИЯ ОБ ОРГАНИЗАЦИИ И ПОДГОТОВКА К ОТЧЕТНОСТИ			
2-1	Информация об организации	6-8	
2-2	Юридические лица, включенные в отчетность организации в области устойчивого развития	6	
2-3	Отчетный период, периодичность отчетности и контактная информация	6, 68	
2-4	Изменения в информации	6	
2-5	Внешнее заверение отчетности	6	
2. ДЕЯТЕЛЬНОСТЬ И РАБОТНИКИ ОРГАНИЗАЦИИ			
2-6	Сведения о деятельности, цепочке создания добавленной стоимости и об иных деловых связях организации	8, 40	
2-7	Штатные работники организации	8, 42-45	
2-8	Работники, не являющиеся штатными работниками организации		Планируется раскрытие информации в последующих Отчетах об устойчивом развитии в связи с необходимостью консолидации системы сбора статистической информации.
3. КОРПОРАТИВНОЕ УПРАВЛЕНИЕ			
2-9	Структура и состав управления	19-24	
2-10	Порядок избрания и утверждения высшего органа управления	19-24	
2-11	Глава высшего органа управления	19-24	
2-12	Роль высшего органа управления в обеспечении контроля над управлением воздействиями	12	
2-13	Делегирование ответственности по управлению воздействиями	12	
2-14	Роль высшего органа управления в утверждении отчетности об устойчивом развитии	6	
2-15	Конфликт интересов	27-29	
2-16	Коммуникация/информирование о критически важных проблемах	27-29	
2-17	Коллективное знание высшего органа управления	19-24	
2-18	Оценка работы высшего органа управления	19-24	
2-19	Политика вознаграждения	19-24	
2-20	Порядок определения вознаграждения	19-24	
2-21	Общий коэффициент годовой компенсации		Информация не раскрывается в связи с ограничениями в области конфиденциальности данных.
4. СТРАТЕГИЯ, ПОЛИТИКИ И ПРАКТИКИ			
2-22	Заявление о стратегии устойчивого развития	3-4	
2-23	Обязательства, закрепленные во внутренних документах организации	27-29, 52	
2-24	Внедрение политик и обязательств	12, 27-29	
2-25	Механизмы снижения негативного воздействия	25-29	
2-26	Механизмы обращения за консультациями и сообщения о проблемах	25-29	
2-27	Соблюдение законодательства	27-29, 52	В отчетном периоде Банк не допускал существенных случаев нарушения банковского законодательства и наложения штрафов.
2-28	Членство в ассоциациях	35	
5. ВЗАИМОДЕЙСТВИЕ С ЗАИНТЕРЕСОВАННЫМИ СТОРОНАМИ			
2-29	Подход к взаимодействию с заинтересованными сторонами	25-26	
2-30	Коллективные договоры	42-45	

Показатель		Определение показателя GRI	Номер страницы	Комментарий
GRI 3 СУЩЕСТВЕННЫЕ ТЕМЫ 2021				
3-1	Порядок определения существенных тем		6-7	
3-2	Перечень существенных тем		7	
3-3	Управление существенными темами		7	Информация об управлении существенными темами раскрывается в соответствующих тематических главах Отчета.
GRI 200: ЭКОНОМИЧЕСКАЯ КАТЕГОРИЯ				
GRI-201: Экономические показатели 2016				
201-1	Созданная и распределенная прямая экономическая стоимость		9, 49	
201-2	Финансовые аспекты и прочие риски, и возможности, связанные с изменением климата		52	
201-3	Финансовая помощь, полученная от государства		35	
GRI 204: Закупки 2016				
204-1	Доля расходов на местных поставщиков		40	
GRI 205: Борьба с коррупцией 2016				
205-1	Подразделения, в отношении которых проводились оценки рисков, связанных с коррупцией		27-29	
205-2	Информирование о политиках и методах противодействия коррупции и обучение им		27-29	
205-3	Подтвержденные случаи коррупции и принятые меры		27-29	
GRI 206: Антиккурентное поведение 2016				
206-1	Правовые действия в отношении антикуррентного поведения, антирастовая и антимонопольная практика		27-29	За отчетный период со стороны Банка не было отмечено случаев антикуррентного поведения и нарушения антимонопольного законодательства
GRI 207: Налогообложение 2019				
207-1	Подход организации к уплате налогов		14	
207-2	Управление налогами и риск-менеджмент		14	
207-3	Взаимодействие с заинтересованными сторонами и управление вопросами налогообложения		14	
207-4	Информация по налогам и другим связанным финансовым показателям (в разрезе налоговых юрисдикций)			Банк осуществляет деятельность только на территории Кыргызской Республики, как следствие налоги выплачиваются в бюджет Кыргызской Республики.
GRI 300: ЭКОЛОГИЧЕСКАЯ КАТЕГОРИЯ				
GRI 302: Энергия 2016				
302-1	Энергопотребление внутри организации		58	
302-2	Энергопотребление за границами организации			За пределами организации не производится потребление ТЭР.
GRI 303: Вода 2018				
303-2	Управление значимыми воздействиями, связанным с водоотведением		57	
303-3	Общее количество забираемой воды		57	
303-4	Сбросы сточных вод		57	
GRI 304: Биоразнообразие 2016				
304-1	Операционные площадки, находящиеся в собственности, в аренде или под управлением организации и расположенные на охраняемых природных территориях и территориях с высокой ценностью биоразнообразия, находящихся вне границ охраняемых природных территорий или примыкающие к таким территориям			В силу специфики деятельности, у Банка отсутствуют операционные площадки, находящиеся в собственности, в аренде или под управлением организации и расположенные на охраняемых природных территориях и территориях с высокой ценностью биоразнообразия, находящихся вне границ охраняемых природных территорий или примыкающие к таким территориям.
GRI 305: Выбросы 2016				
305-1	Прямые выбросы парниковых газов (область охвата 1)		52-56	
305-2	Косвенные выбросы парниковых газов (область охвата 2)		53-56	
305-3	Прочие косвенные выбросы парниковых газов (Охват 3)		53-56	
305-4	Интенсивность выбросов парниковых газов		53-56	
305-5	Снижение выбросов парниковых газов		53-56	
305-6	Выбросы в атмосферу озоноразрушающих веществ		53-56	

Показатель	Определение показателя GRI	Номер страницы	Комментарий
GRI 306: Отходы 2020			
306-1	Образование отходов и связанные с ними существенные воздействия	57	
306-3	Общий вес образованных отходов	57	
306-4	Утилизация отходов	57	
GRI 400: СОЦИАЛЬНАЯ КАТЕГОРИЯ			
GRI 401: Занятость 2016			
401-1	Общее количество новых работников, текучесть кадров	42-45	
401-2	Льготы для работников, работающих на условиях полной занятости, которые не предоставляются работникам, работающим на условиях временной или неполной занятости	42-45	Комментарий: Банк ориентируется на предоставление своим работникам всех предусмотренных законодательством Кыргызской Республики льгот. Дополнительные льготы зависят от конкретной роли работника и формата его трудоустройства и могут варьироваться в зависимости от различных факторов.
401-3	Отпуск по уходу за ребенком	42-45	
GRI 402 Взаимоотношения работников и руководства 2016			
402-1	Минимальные периоды уведомления об изменениях в хозяйственной деятельности	42-45	В соответствии с трудовым законодательством Кыргызской Республики, Банк как работодатель не позднее чем за 1 месяц обязан уведомить работников об изменении существенных условий труда.
GRI 403: Здоровье и безопасность на рабочем месте 2018			
403-1	Система управления вопросами охраны труда	42-45	
403-2	Выявление опасностей, оценка рисков, расследование происшествий	42-45	
403-3	Службы охраны труда	42-45	
403-4	Участие работников, проведение консультаций и предоставление информации по вопросам гигиены труда и техники безопасности	42-45	В KICB нет совместных комитетов по ОТ/ТБ работников и работодателя.
403-5	Обучение работников в области охраны труда	42-45	
403-6	Поддержание здоровья работников	42-45	
403-7	Предупреждение и снижение воздействий в сфере охраны труда и промышленной безопасности, напрямую связанных с деловыми отношениями	42-45	
403-8	Работники, на которых распространяется деятельность системы управления охраной труда и промышленной безопасностью	42-45	
403-9	Производственный травматизм	42-45	
403-10	Профессиональные заболевания	42-45	Опасные факторы в Банке отсутствуют.
GRI 404: Обучение и образование 2016			
404-1	Среднегодовое количество часов обучения одного работника	47	
404-2	Программы повышения квалификации работников и непрерывного профессионального роста	47	В KICB отсутствуют не предусмотренные законодательством программы помощи, предоставляемые работникам для обеспечения возможности их дальнейшего трудоустройства, программы для работников предпенсионного возраста, а также программы поддержки при выходе на пенсию или прекращении работы.
404-3	Доля работников, для которых проводятся периодические оценки результативности и развития карьеры	47	
GRI 405: Социокультурное разнообразие персонала и равные возможности 2016			
405-1	Социокультурное разнообразие руководящих кадров и работников	10, 19-24	
405-2	Соотношение базовой заработной платы и вознаграждений у мужчин и женщин	46	
GRI 406: Недопущение дискриминации 2016			
406-1	Случаи дискриминации и предпринятые корректирующие действия	27-29	
GRI 408: Детский труд 2016			
408-1	Подразделения и поставщики, у которых имеется существенный риск использования детского труда	40	В Банке отсутствуют подразделения, у которых имеется существенный риск использования детского труда.
GRI 409: Принудительный и обязательный труд 2016			
409-1	Подразделения и поставщики, у которых имеется существенный риск использования принудительного или обязательного труда	40	В Банке отсутствуют подразделения, у которых имеется существенный риск использования принудительного или обязательного труда.
GRI 418: Неприкосновенность частной жизни потребителя 2016			
418-1	Подтвержденные жалобы по поводу нарушения неприкосновенности частной жизни потребителя или потери информации	32	

Приложение В: Раскрытие информации с учетом рекомендаций IFRS S1

IFRS S1	Требование (краткое содержание)	Номер страницы	Комментарий
1. Общая информация и охват отчётности	Раскрытие границ отчётности и охватываемых структур	6	
2. Ответственность за подготовку отчёта	Описание системы управления и ответственных органов	6	
3. Связь устойчивого развития с бизнес-моделью и стратегией	Как устойчивое развитие интегрировано в стратегию и операционную деятельность	3, 4, 12	
4. Определение существенных (материальных) тем	Методика определения существенных тем и их перечень	6, 7	
5. Управление (Governance)	Роль Совета директоров и Правления в управлении устойчивым развитием	12, 19-24	
6. Стратегия (Strategy)	Ключевые риски и возможности, связанные с устойчивым развитием	3, 12	
7. Риски и управление рисками	Процессы идентификации, оценки и мониторинга ESG-рисков	30, 52	
8. Метрики и показатели	Основные показатели по ESG-темам, цели и результаты	10	Информация об управлении существенными темами раскрывается в соответствующих тематических главах Отчета.
9. Сопоставимость и согласованность данных	Сопоставимость данных за предыдущие периоды и пояснение изменений методики	6	
10. Верификация и достоверность информации	Независимая проверка или заверение данных	6	
11. Связь с финансовой отчётностью	Соответствие границ устойчивой и финансовой отчётности	6, 9	
12. Взаимодействие с заинтересованными сторонами	Механизмы взаимодействия и вовлечения заинтересованных сторон	25-26	

Приложение С: Раскрытие информации с учетом рекомендаций IFRS S2

IFRS S2	Требование (краткое содержание)	Номер страницы	Комментарий
2-1 Governance – (a)	Раскрытие роли Совета директоров в надзоре за климат-рисками и возможностями	3, 12, 52	
2-1 Governance – (b)	Раскрытие роли руководства в оценке и управлении климатическими рисками	4, 12, 52	
2-2 Strategy – (a)	Определение климатических рисков и возможностей, влияющих на организацию	13, 52	
2-2 Strategy – (b)	Влияние климатических рисков на бизнес-модель и стратегию	13, 52	
2-2 Strategy – (c)	Описание устойчивости стратегии (включая анализ сценариев)	6, 52	
2-3 Risk Management – (a)	Идентификация и оценка климатических рисков	30, 52	
2-3 Risk Management – (b)	Процессы управления климатическими рисками	30, 52	
2-3 Risk Management – (c)	Интеграция в общую систему управления рисками	30, 52	
2-4 Metrics and Targets – (a)	Метрики, используемые для оценки климат-рисков и возможностей	53-56	
2-4 Metrics and Targets – (b)	Раскрытие выбросов ПГ по всем категориям (в CO ₂ e)	53-56	
2-4 Metrics and Targets – (c)	Цели по снижению выбросов и прогресс в достижении	4, 52	

Приложение D: Глоссарий

Термин	Определение	Термин	Определение
AR6 IPCC	Шестой оценочный доклад Межправительственной группы экспертов по изменению климата. Его коэффициенты потенциала глобального потепления (GWP) используются для расчета выбросов парниковых газов.	KPI (Key Performance Indicator)	Ключевые показатели эффективности — метрики, используемые Банком для контроля достижения экологических и социальных целей (в рамках GRI 3-3).
CO ₂ -экв.	Универсальная единица измерения для сопоставления излучательной способности различных парниковых газов на основе их потенциала глобального потепления (GWP) относительно диоксида углерода.	PCAF	Глобальное партнерство финансовых институтов по учету углерода. Методология PCAF используется для расчета финансируемых выбросов по кредитному портфелю (Scope 3, Cat. 15).
Двойная существенность	Принцип GRI и IFRS, требующий оценивать как влияние факторов ESG на финансовое положение Банка (финансовая существенность), так и воздействие Банка на экономику, общество и климат (существенность воздействия).	PV-системы	Фотоэлектрические солнечные системы. Инфраструктурное решение, используемое Банком для генерации чистой энергии и снижения зависимости от дизель-генераторов.
Environmental, Social, Governance (ESG)	Совокупность факторов экологического (E), социального (S) характера и корпоративного управления (G), используемых для оценки устойчивости бизнеса.	Score 1 (Прямые выбросы)	Прямые выбросы парниковых газов из источников, которые находятся во владении или под прямым операционным контролем Банка (сжигание топлива в авто и котельных).
Environmental & Social Management System (ESMS)	Система экологического и социального менеджмента. Внутренний комплекс политик и процедур Банка для оценки и мониторинга Э&С рисков заемщиков на протяжении всего кредитного цикла.	Score 2 (Косвенные выбросы)	Косвенные выбросы парниковых газов, связанные с производством закупаемой и потребляемой Банком энергии (электроэнергия и отопление).
GHG Protocol	Международный стандарт корпоративного учета и отчетности по выбросам парниковых газов.	Score 3 (Прочие косвенные выбросы)	Выбросы по всей цепочке создания стоимости, включая командировки, поездки сотрудников, цепочку поставок и финансируемые выбросы (портфель).
Зеленая Таксономия	Официальная система классификации видов экономической деятельности, признаваемых экологически устойчивыми (в данном контексте — Таксономия Кыргызской Республики).	Финансируемые выбросы	Выбросы парниковых газов, генерируемые заемщиками и проектами, которые финансирует Банк (ключевой элемент Score 3 в соответствии с PCAF и IFRS S2).
Стандарты GRI	Глобальные стандарты нефинансовой отчетности (Global Reporting Initiative), обеспечивающие прозрачность и сопоставимость данных о воздействии организации.	SPO (Second Party Opinion)	Независимое экспертное заключение внешней верифицирующей стороны (например, S&P Global), подтверждающее соответствие рамочной программы облигаций международным стандартам.
IFRS S1 & IFRS S2	Международные стандарты финансовой отчетности (МСФО), регулирующие раскрытие финансовой информации, связанной с устойчивым развитием (S1) и изменением климата (S2).	Облигации устойчивого развития	Облигации, привлеченные средства от которых направляются исключительно на финансирование или рефинансирование комбинации зеленых и социальных проектов.
Отчетность о воздействии	Раскрытие информации о качественных и количественных результатах реализации проектов, профинансированных за счет целевых зеленых или социальных инструментов.	ЦУР ООН	17 Целей в области устойчивого развития, принятые ООН в рамках Повестки дня на период до 2030 года, с которыми Банк соотносит свои существенные темы.
ISO/IEC 27001	Международный стандарт, устанавливающий требования к созданию, внедрению, поддержанию и непрерывному совершенствованию системы менеджмента информационной безопасности (СУИБ).	Линия доверия (Whistleblowing)	Конфиденциальный канал обратной связи (в рамках комплаенс-системы по GRI 2-26), позволяющий сотрудникам и третьим лицам заявлять о нарушениях этики или коррупции.

Аббревиатура
Расшифровка

ДМС	Добровольное медицинское страхование
ЕБРР	Европейский Банк Развития и Реконструкции
ЗАО	Закрытое акционерное общество
кВт	Киловатт
КICB	ЗАО «Кыргызский Инвестиционно Кредитный Банк»
МСБ	Малый и средний бизнес
МФК	Международная финансовая корпорация
НПА	Нормативно-правовой акт
ПГ	Парниковые газы
СД	Совет Директоров
ФОТ	Фонд оплаты труда
CO2e	Эквивалент углекислого газа
ESG	Экологические, социальные и управленческие показатели (Environmental, Social, and Governance)
GHG	Парниковые газы (Greenhouse Gases)
GRI	Глобальная инициатива об отчетности (Global Reporting Initiative)
HR	Человеческие ресурсы (Human Resources)
IFRS S1, S2	Стандарты раскрытия информации об устойчивом развитии (IFRS Sustainability Disclosure Standards)
IT	Информационные технологии (Information Technology)
S&P Global Ratings	Агентство кредитного рейтинга (Standard & Poor's)



Приложение E: Контактная информация



г. Бишкек, бул. Эркиндик, 21,
Кыргызская Республика, 720040



+996 (312) 620 101



<https://kicb.net>



Reception@kicb.net

Отчет утвержден и опубликован 2 июня 2026 года.

